

51
ΓΕΩΡ. Α. ΓΕΩΡΓΙΟΥ

ΕΚΔΟΣΗ ΒΙΒΛΙΟΘΗΚΗΣ
ΠΑΤΡΩΝ

ΓΕΟΓΡΑΦΙΑ

της
Ελλάδος

Για την 3^η τάξη
των Δημοτικών Σχολείων

564

ΓΕ

8.071

Εκδοτικός Οίκος: ΧΑΡ. ΚΑΓΙΑΦΑ

Λέκκα 12



ΠΑΤΡΑΙ: Ερμού 14

ΓΕΩΡΓΙΟΥ Α. ΓΕΩΡΓΙΟΥ

ΓΕΩΓΡΑΦΙΑ ΤΗΣ ΕΛΛΑΔΟΣ

ΓΙΑ ΤΗΝ ΤΡΙΤΗ ΤΑΞΗ
ΤΩΝ ΔΗΜΟΤΙΚΩΝ ΣΧΟΛΕΙΩΝ

ΠΑΙΔΕΥΤΙΚΗ ΒΙΒΛΙΟΘΗΚΗ
ΠΑΤΡΩΝ



Έκδοτικός Οίκος: ΧΑΡ. ΚΑΓΙΑΦΑ
ΑΘΗΝΑΙ (Λέκκα 12)—ΠΑΤΡΑΙ (Έρμού 14)

564
ΓΕ
8071

Κάθε γνήσιο αντίτυπο φέρει την υπογραφή του συγγραφέα.



Handwritten signature in cursive script.

ΕΠΙΣΤΗΜΟΝΙΚΟ ΚΑΤΕΡΓΑΣΜΕΝΟ
ΜΟΤΕΡ

ΠΑΤΡΙΔΟΓΝΩΣΙΑ

ΚΕΦΑΛΑΙΟΝ Α΄

Ἡ ἰδιαίτερη πατρίδα μας

1. Τί λέμε ἰδιαίτερη πατρίδα

Ἰδιαίτερη πατρίδα λέμε τὸν τόπο πού γεννήθηκε ὁ καθένας μας. Τὸ σπίτι μας, ἡ αὐλή μας, ὁ κήπος μας, ὁ δρόμος πού περνάει ἐξ' ἀπὸ τὸ σπίτι μας, ἡ γειτονιά μας, τὸ σχολεῖο, ἡ ἐκκλησία, ὀλόκληρο τὸ χωριό μας ἢ ἡ πόλη μας, τὰ γειτονικά χωριά κι' οἱ πολιτείες τοῦ τόπου μας, ὅλ' αὐτὰ εἶναι ἡ ἰδιαίτερη Πατρίδα μας. Τὰ μέρη αὐτὰ τῆς ἰδιαίτερης πατρίδας μας εἶναι ἐκεῖνα πού πρωτοείδαμε ἀπὸ τὴ στιγμή πού ἤρθαμε στὸν κόσμο. Μέσα στὸ σπίτι μας π. χ. ἀκούστηκε ἡ πρώτη μας φωνή. ἐκεῖ πρωτοείδαμε τὸ φῶς, τὸ τζάκι του μᾶς ζέστανε ὥσπου νὰ πάρουμε τὸ δρόμο γιὰ τὴ γειτονιά, μέσα σ' αὐτὸ τὸ σπίτι γνωρίσαμε τὴ μανούλα μας, τὸν πατέρα μας καὶ τ' ἀδέρφια μας. Στὴν αὐλή του παίξαμε τὰ πρῶτα παιγνίδια μας. Ὑστερα, ὅπως μεγαλώνουμε, τὰ γειτονόπουλα γνωρίσαμε καὶ μ' αὐτὰ παίξαμε τὰ πρῶτα μας παιγνίδια. Τρέχαμε μαζί τους στὰ δρομάκια τῆς γειτονιάς μας στὴν Ἐκκλησία, στὸ μαγαζάκι τοῦ χωριοῦ, στὶς

βρύσες, στους κήπους, άνεβαίναμε στὰ δέντρα, μαζεύαμε λουλούδια στὰ χωράφια, τρέχαμε στ' άλώνια, στὸ ποτάμι, στὴν πλατειούλα, γι' αὐτὸ χωρὶς νὰ τὸ θέλουμε τ' ἀγαπήσαμε περισσότερο ἀπὸ κάθε ἄλλο μέρος. Πόσοι δὲν δακρῦζουν στὴν ξενητεία ὅταν θυμοῦνται τὴν ἰδιαίτερη πατρίδα τοὺς! Ἄκόμα κι' οἱ λόφοι τῆς καὶ τὰ βουνά τῆς κι' οἱ χείμαρροὶ τῆς κι' οἱ λιμνοῦλες τῆς κι' οἱ κάμποι τῆς καὶ τὰ χωριά τῆς, ὅλ' αὐτὰ μᾶς κάνουν πολλὰς φορές στὴν ξενητεία ν' ἀναστενάζουμε.

2. Πῶς δὰ γνωρίσωμε καλύτερα τὴν ἰδιαίτερη πατρίδα μας

Γιὰ νὰ γνωρίσουμε καλύτερα τὴν ἰδιαίτερη πατρίδα μας πρέπει ἀπὸ μικροὶ νὰ γνωρίσουμε ὅλα τὰ μέρη τῆς.

Νὰ γνωρίσουμε δηλ. τὴν ἐκκλήσια τοῦ χωριοῦ μας, τοὺς δρόμους του, τὰ καταστήματά του, τὸ νεκροταφεῖο του κ.λ.π. Ὅσα μέρη εἶναι μακρύτερ' ἀπὸ τὸ χωριὸ ἢ τὴν πόλη πρέπει νὰ τὰ ἐπισκεπτόμαστε μὲ τοὺς γονεῖς μας καὶ μὲ τοὺς διδασκάλους μας.

Μὲ μικρὰς ἐκδρομοῦλες πρέπει νὰ γνωρίσουμε π. χ. τοὺς ἀγρούς, τ' ἀμπέλια, τὸ ποτάμι, τὸ βουνό, τὴν πεδιάδα, τὸ δάσος, τὴ λίμνη, τὸ ἔλος, τὴ θάλασσα, τὰ ἐργοστάσια κλπ. Κι ὅλα αὐτὰ πρέπει νὰ τὰ γνωρίζουμε ἀπ' τὴν πρώτη καὶ τὴ δεύτερη τάξη τοῦ σχολείου. Ἔτσι ὅταν θὰ πᾶμε στὴν Τρίτη τάξη νὰ μπορούμε νὰ ἐπισκεπτόμαστε τὰ γειτονικά χωριά καὶ τὶς πόλεις, νὰ μαθαίνουμε γιὰ τὴ συγκοινωνία, γιὰ τὶς ἀσχολίες τῶν κατοίκων, γιὰ τὴ διοίκηση τοῦ χωριοῦ καὶ σιγὰ σιγὰ νὰ μαθαίνουμε ὅλο τὸ νομὸ μας κι ὕστερα ὅλη τὴν Ἑλλάδα.

Τὸ μάθημα αὐτὸ πού μᾶς μαθαίνει τὴν ἰδιαίτερη πατρίδα λέγεται πατριδογνωσία.

Ἐρωτήσεις : 1) Τὶ εἶναι ἰδιαίτερη πατρίδα ; 2. Γιατὶ ὅλοι οἱ ἄνθρωποι ἀγαποῦν τόσον πολὺ τὴν ἰδιαίτερη πατρίδα τους ; 3) Πῶς εἶναι δυνατὸ νὰ γνωρίσουμε καλύτερα τὴν ἰδιαίτερη πατρίδα μας ; 4) Ποιὸ μάθημα λέγεται Πατριδογνωσία ;

3. Τὰ σπίτια μας

Πῶς ἦσαν κάποτε. Τὰ σπίτια μας κάποτε στὰ πολὺ παλῆὰ χρόνια ἦσαν μικρὲς καλυβοῦλες φτιαγμένες μὲ ξύλα καὶ σκεπασμένες μὲ ἄχυρρ. Μάλιστα γιὰ νὰ μὴν κινδυνεύουν οἱ ἄνθρωποι ἀπὸ τὰ ἄγρια ζῶα τῆς ξηρᾶς ἔφτιασαν τὶς ξύλινες καλύβες τους μέσα στὴ θάλασσα καὶ τὶς ἐστήριζαν ἀπάνω σὲ μεγάλους πασσάλους. Σιγὰ σιγὰ ὅταν οἱ ἄνθρωποι βρῆκαν τὸ κυνηγετικὸ ὄπλο, κυνηγοῦσαν τὰ ἄγρια ζῶα καὶ τὰ φόβιζαν. Ἄρχισαν τότε νὰ κτίζουν σπιτάκια μὲ πέτρες ἢ μὲ πλίθους, σὲ μεγαλύτερο σχῆμα γιὰ νὰ χωροῦν ὅλα τὰ μέλη τῆς οἰκογενείας των. Ἔτσι ἄρχισαν νὰ συγκεντρώνωνται σὲ χωριά καὶ πολιτείες καὶ τὰ σπίτια χτίζονταν μεγαλύτερα καὶ πολυτελέστερα.

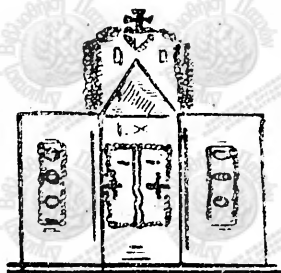
Πῶς εἶναι σήμερα. Τὰ σπίτια σήμερα εἶναι πολὺ καλύτερα ἀπὸ τὰ παλαιά. Εἶναι βέβαια καὶ σήμερα σὲ πολλὰ χωριά καὶ σὲ πολλὰς πόλεις παλῆὰ σπίτια μὲ μικρὰ παράθυρα, μὲ παληοὺς τοίχους ἔτοιμους νὰ πέσουν κλπ. Αὐτὰ ὅμως εἶναι σπίτια παλαιότερων ἐποχῶν. Εἶναι ἐπίσης πολλοὶ φτωχοὶ ἄνθρωποι ποὺ κτίζουν μικρὰ σπιτάκια μὲ παλῆο σχέδιο, μ' αὐτὸ δὲν ἔχει σημασία γιὰτὶ αὐτοὶ οἱ ἄνθρωποι σκέπτονται αὐτὸ τὸ μικρὸ σπιτάκι σιγὰ-σιγὰ νὰ τὸ μεγαλώσουν. Τὰ καλὰ σπίτια ποὺ κτίζονται σήμερα ἔχουν πολὺ καλὸ σχέδιο. Ἔχουν πολλὰ δωμάτια τὰ ἀπαιρήτητα ὅμως εἶναι ἢ σόλα, ἢ κρεββατοκά-

μαρη, ή τραπεζαρία και ή κουζίνα. Πολλά σπίτια σήμερα στις μεγάλες και τις μικρές πόλεις έχουν μέσα βρύση, άποχωρητήρια λουτρό, ήλεκτρική θέρμανση, ήλεκτρική κουζίνα. Τά άγροτόσπιτα δέ, έκτός από τά δωμάτια που κατοικούν οί άνθρωποι, έχουν άποθήκη, σταύλο, κοτέτσι, κήπο, αύλή, άποχωρητήριο στην άκρη της αύλης, ύπόστεγο κλπ. Στις μεγάλες πόλεις κυριάρχησαν σήμερα οί πολυκατοικίες, οί όποιες έχουν μόν μια είσοδο αλλά πολλά διαμερίσματα και πολλά πατώματα.

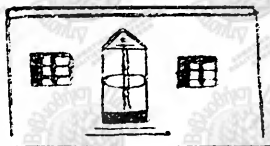
4. Τό σχολείο

Πώς ήτανε κάποτε. Στά παληά χρόνια τό σχολείο δέν ήταν όπως σήμερα. Τότε τά μαθήματα γίνονταν στα γυμναστήρια, κάτω από μεγάλα ύπόστεγα. Άργότερα έκτιζαν οικήματα μέσα στα όποια γίνονταν όλα τά μαθήματα. Κάθε χωριό είχε τό σχολείο του στις πόλεις δέ κάθε συνοικία είχε και τό σχολείο της. Τά σχολεία σ'τά είχαν μόνο μία δυό ή και τρεις αίθουσες μέσα στις όποιες συγκεντρώνονταν τά παιδιά για τό μάθημα.

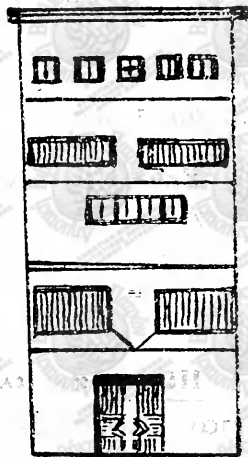
Πώς είναι σήμερα. Τά σχολεία σήμερα γίνονται πιό μεγάλα και πιό πλούσια από τά παλαιά. Έχουν καλές αίθουσες διδασκαλίας, γραφείο για τούς διδασκάλους, σχολικό κήπο, ύπόστεγο για τή γυμναστική τό χειμώνα, μεγάλη αύλή για γυμναστήριο, πολλά έχουν ιδιαίτερη αίθουσα για χειροτεχνία, αίθουσα για νά τρώγουν τά παιδιά τό συσσίτιό τους. Τό σημερινά διδασκλήρια είναι έφοδιασμένα με καλά θρανία, με χάρτες, με καλούς πίνακες, με όργανα φυσικής Πειραματικής, με εικόνες ζώων και φυτών καθώς και με άλλα έποπτικά όργανα που κάνουν περισσότερο αποδοτική τή διδασκαλία. Πολλά χωριά όπως και πολλές πόλεις δέν απέκτησαν ακόμη



Ἡ ἐκκλησία μας



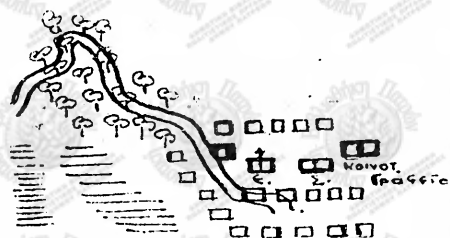
Τὸ ὄπισθός μας



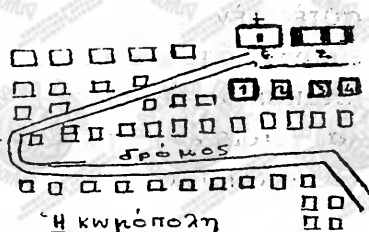
Μία Πεληναϊοτική



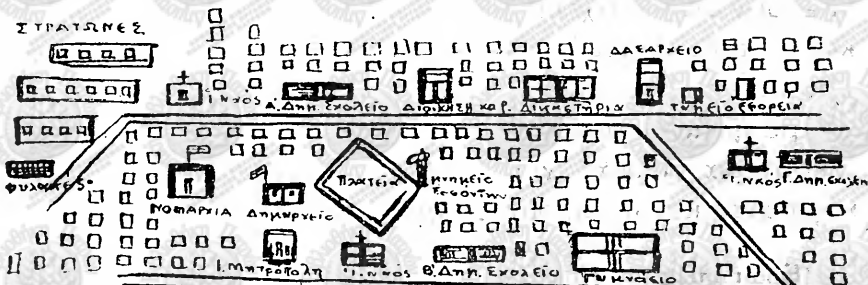
Τὸ σχολεῖό μας



Τὸ χωριό.



1. Κοινοτικό γραφεῖο
 2. Αστυνομία.
 3. Εἰρηνοδίκητο ; 4. Ἀγορονομεῖο



Ἡ πόλις

σήμερα καλὰ διδασκῆρια. Σιγά-σιγά ὅμως σ' ὅλα τὰ μέρη θὰ γίνουν ὄχι μόνον διδασκῆρια γιὰ τὰ δημοτικά σχολεῖα ἀλλὰ καὶ γιὰ τὰ νηπιαγωγεῖα στὰ ὁποῖα θὰ συγκεντρωθοῦν ὅλα τὰ παιδάκια ἀπὸ 4—6 χρονῶν.

Ἔργασίες. 1) Νὰ περιγράψετε τὸ σπίτι σας. 2) Νὰ ἰχνογραφήσετε τὸ σχολεῖο τῆς συνοικίας σας.

5. Ἡ Ἐκκλησία

Πῶς ἦταν ἄλλοτε. Στὰ παλιὰ χρόνια οἱ Ἐκκλησίες ἦσαν μικρὲς καὶ φτωχικὲς. Οἱ Χριστιανοὶ προτιμοῦσαν τότε νὰ κτίζουν πολλὰς ἐκκλησίας ποὺ σώζονται σήμερα σὲ διάφορες τοποθεσίες τῶν χωριῶν μας. Οἱ ἐκκλησίες αὐτὲς δὲν εἶχαν τότε λαμπροὺς πολυελαίους καὶ καλὲς εἰκόνες, ὅπως ἔχουν σήμερα. Δὲν ἦσαν στρωμένες μὲ πλακάκια καὶ μωσαϊκὰ οὔτε εἶχαν τέτοια καμπαναριά καὶ τέτοιο ἐξωτερικὸ στόλισμα, ὅπως ἔχουν οἱ σημερινὲς ἐκκλησίες.

Πῶς εἶναι σήμερα. Οἱ ἐκκλησίες σήμερα εἶναι κτισμένες στὴν καλύτερη θέση τοῦ χωριοῦ. Εἶναι μεγάλες καὶ ἔχουν ὠραῖο σχέδιο. Οἱ εἰκόνες τῶν εἶναι ἀσημένιες καὶ οἱ πολυελαιοὶ ἔχουν μεγάλη πολυτέλεια. Οἱ πολυελαιοὶ εἶναι πολὺ μεγάλοι καὶ οἱ περισσότεροὶ φωτίζονται μὲ ἠλεκτρικὰ φῶτα. Οἱ ἐκκλησίες σήμερα καὶ στὰ μικρότερα χωριά ἔχουν ὠραίους τρούλους, μεγάλες καμπάνες καὶ καλὴ διακόσμηση.

Ἐρωτήσεις. 1) Πόσες ἐκκλησίες ἔχει τὸ χωριό σας; 2) Πῶς εἶναι μέσα ἡ ἐκκλησία σας;

6. Οί δρόμοι

Πώς ἦσαν ἄλλοτε. Γιὰ νὰ γίνεται ἡ συγκοινωνία ἀπὸ τὸ ἓνα χωριὸ στὸ ἄλλο χρειάζονται δρόμοι. Οἱ δρόμοι στὰ παλιὰ χρόνια ἦσαν μικρὰ μονοπάτια, ὅπως εἶναι σήμερα μέσα στὸ δάσος. Τὰ μονοπάτια αὐτὰ τὰ ἄνοιξαν σιγὰ-σιγὰ οἱ ἄνθρωποι καὶ τὰ ἔκαναν δρόμους βατούς. Βατοὶ λέγεται ὁ δρόμοι στὸν ὁποῖο μπορεῖ μόνο νὰ βαδίζη κανεὶς. Οἱ βατοὶ δρόμοι σιγὰ σιγὰ ἔγιναν ἀμαξιτοὶ, γιατί οἱ ἄνθρωποι ἤθελαν νὰ πηγαίνουν ἀπὸ τὸ ἓνα μέρος στὸ ἄλλο πιο σύντομα μὲ τις σοῦστες, τὰ κάρρα καὶ τὰ αὐτοκίνητα. Γιὰ νὰ μεταφέρουν δὲ μεγάλα βάρη δίπλα στοὺς ἀμαξιτοὺς δρόμους ἔφτιασαν κατόπιν τοὺς σιδηροδρομικοὺς στοὺς ὁποίους κινοῦνται οἱ σιδηρόδρομοι.

Πώς εἶναι σήμερα. Σήμερα οἱ ἀμαξιτοὶ δρόμοι εἶναι πολλοὶ καὶ καλὰ περιποιημένοι. Ὅλα τα πεδινὰ χωριά μα καθὼς καὶ πολλὰ ὄρεινὰ ἔχουν συνδεθῆ μὲ ἀμαξιτοὺς δρόμους πὸ μᾶς φέρνουν τὸ καλοκαίρι στὶς κορυφὲς τῶν βουνῶν καὶ στὰ κρύα νερά. Οἱ κεντρικώτεροι ἀπ' αὐτοὺς σήμερα πισσοστρώθηκαν κι' ἔγιναν τὰ ταξείδια μὲ τὰ αὐτοκίνητα πολὺ εὐχάριστα. Οἱ ἀμαξιτοὶ δρόμοι τῆς πατρίδας μας σήμερα ἀρχίζουν ἀπὸ τις νοτιώτερες πόλεις της καὶ φθάνουν ὡς τις βοριώτερες ἄκρες της. Τὰ λεωφορεῖα δὲ πὸν κάνουν τὴ συγκοινωνία αὐτὴ εἶναι ὅλα καινούργια κι ἔχουν τακτικὰ δρομολόγια. Τὰ εἰσιτήριά των εἶναι ὠρισμένα καὶ ἐλέγχονται αὐστηρότατα ἀπὸ τὸ κράτος. Οἱ σιδηροδρομικοὶ δρόμοι στὴν Ἑλλάδα εἶναι ὀλίγοι γιατί τὸ περισσότερο ἔδαφος της εἶναι ὄρεινό. Ἐκτὸς ὅμως ἀπὸ τοὺς βατούς, τοὺς ἀμαξιτοὺς καὶ τοὺς σιδηροδρομικοὺς δρόμους ὑπάρχουν σήμερα καὶ οἱ ἀεροπορικοὶ δρόμοι πὸν συνδέουν τις

μεγαλύτερες πόλεις τῆς Πατρίδας μας. Ὑπάρχουν ἀκόμη καὶ οἱ θαλασσινοὶ δρόμοι ποὺ συνδέουν ὅλα τὰ νησιά μας καθὼς καὶ τὶς ξένες χῶρες μὲ τὴν ἄλλη Ἑλλάδα.

Ἐρωτήσεις. 1) Τὶ δρόμους ἔχει τὸ χωριό σας ; 2) Μπορεῖτε νὰ τοὺς περιγράψετε καὶ νὰ τοὺς ζωγραφίσετε :

7. Ἡ πλατεία

Πῶς ἦταν ἄλλοτε. Πλατεῖα λέμε τὸ κεντρικώτερο μέρος τοῦ χωριοῦ ἢ τῆς πόλεως ὅπου συγκεντρώνονται συνήθως οἱ ἄνθρωποι τὶς βραδυνὲς ὥρες καὶ τὶς γιορτές. Γύρω στὴν πλατεῖα εἶναι διάφορα καταστήματα ὅπως καφενεῖα, ζαχαροπλαστεῖα, ξενοδοχεῖα κ.λ.π. Στὰ παλιὰ χρόνια στὰ χωριά δὲν ἔδιναν καμμιά σημασία στὶς πλατεῖες, στὶς πόλεις δὲ πολὺ λίγο φρόντιζαν γι' αὐτές. Γι' αὐτὸ σὲ πολλὰ χωριά δὲν βλέπει κανεὶς ἕνα χῶρο κάπως ἀνοιχτὸ ὅπου θὰ εἶναι δυνατόν νὰ γίνεταί μιά συγκέντρωση τῶν χωρικῶν κ.λ.π. Οἱ χωρικοὶ κατέλαβαν τὰ κεντρικὰ αὐτὰ μέρη καὶ τὰ ἔκαμαν οἰκόπεδα. Ὅσα χωριά κατάρθωσαν νὰ διατηρήσουν ἕνα τέτοιο χῶρο γιὰ πλατεῖα, θεωροῦνται πολιτισμένα καὶ προοδευτικὰ χωριά.

Πῶς εἶναι σήμερα. Οἱ πλατεῖες σήμερα εἶναι μιὰ ἀπὸ τὶς σπουδαιότερες φροντίδες τοῦ χωριοῦ καὶ τῆς πόλεως. Στὶς περισσότερες πόλεις οἱ πλατεῖες στρώθηκαν μὲ πίσσα, στολίστηκαν μὲ ἀγάλματα, θεντροφυτεύτηκαν μὲ καλλωπιστικὰ δένδρα. Στὶς μεγάλες μάλιστα πόλεις ὅπως στὴν Ἀθήνα, τὴν Θεσσαλονίκη, τὴν Πάτρα κ. λ. π. στὶς πλατεῖες τοποθέτησαν συντριβάνια μὲ δεξαμενές. Ἀπὸ τὰ συντριβάνια αὐτὰ πετιοῦνται τὰ νερὰ σὰν βροχὴ καὶ γεμίζουν τὶς δεξαμενές. Μέσα σ' αὐτές λούζονται τὶς θερμὲς ἡμέρες τοῦ καλοκαίριου τὰ μικρὰ παιδιὰ σὰν

ὄμορφα ἀγγελούδια. Γύρω στὶς δεξαμενὲς αὐτὲς καθὼς καὶ στὶς ἄκρες ἀπὸ τὶς πλατεῖες ἔχουν φυτεμένα διάφορα ἄνθη ποὺ τὶς κάνουν πολὺ ὄμορφες. Γύρω στὶς πλατεῖες φτιάχνουν συνήθως τὰ ὠραιότερα ζαχαροπλαστεῖα καὶ καφενεῖα, γιατί ἐκεῖ συγκεντρώνονται οἱ περισσότεροὶ ἄνθρωποι.

Ἐρωτήσεις : 1) Πόσο μεγάλη εἶναι ἡ πλατεῖα τοῦ χωριοῦ σας ἢ τῆς συνοικίας σας ; 2) Πόσα καταστήματα ἔχει γύρω γύρω ἡ πλατεῖα σας :

8. Ἡ ἀγορὰ

Τι εἶναι ἡ ἀγορὰ. Ἀγορὰ εἶναι τὸ μέρος τοῦ χωριοῦ ἢ τῆς πόλεως, ὅπου εἶναι συγκεντρωμένα τὰ διάφορα καταστήματα. Στὰ καταστήματα πωλοῦν διάφορα εἶδη τῶν ὁποίων ἔχει ἀνάγκη ὁ ἄνθρωπος. Ἄλλα πωλοῦν π. χ. τρόφιμα, ἄλλα ὑφάσματα, ἄλλα παπούτσια κλπ. Τὰ εἶδη αὐτὰ πωλοῦνται, γιατί δὲν εἶναι δυνατὸν ὁ κάθε ἄνθρωπος νὰ τὰ φτιάξη ὅλα μόνος του.

Πῶς ἦταν ἄλλοτε. Ἡ ἀγορὰ παλαιότερα στὰ χωριά ἦταν πολὺ φτωχικὴ. Ἐνα δυὸ μικρὰ μαγαζάκια μὲ λίγα εἶδη ἀποτελοῦσαν τὴν ἀγορὰ τοῦ χωριοῦ. Στὶς πόλεις πάλι οἱ ἀγορὲς δὲν εἶχαν καμμιά τάξη. Μποροῦσε δηλ. νὰ βρῆ κανεὶς μέσα στὸ ἴδιο μαγαζί ἀπὸ ὅλα τὰ εἶδη δηλαδὴ τρόφιμα, ὑφάσματα, παπούτσια, εἶδη χαρτοπωλείου κ.λ.π.

Πῶς εἶναι σήμερα. Ἡ ἀγορὰ σήμερα στὰ χωριά παρουσιάζει μεγάλη πρόοδο. Χτίστηκαν μεγαλύτερα καταστήματα καὶ περισσότερα. Τὰ καταστήματα αὐτὰ ἔχουν ἀπὸ ὅλα τὰ εἶδη ποὺ χρειάζονται οἱ ἄνθρωποι στὸ χωριό. Στὶς πόλεις δὲ ἡ ἀγορὰ εἶναι πολὺ καλὰ τακτοποιημένη. Τὰ μεγαλύτερα καὶ τὰ περισσότερα καταστήματα

εἶναι συγκεντρωμένα στοὺς κεντρικοὺς δρόμους. Πρὸς τὸ δρόμο τοὺς κάνουν ὠραῖες βιτρίνες ἀπὸ τὶς ὁποῖες φαίνονται πολὺ φανταχτερὰ τὰ ἐμπορεύματα. Ἔτσι βλέπει κανεὶς στοὺς δρόμους τῶν πόλεων ἐμπορικὰ καταστήματα, ὠρολογοποιεῖα, καταστήματα γεωργικῶν εἰδῶν, ἀνταλλακτικῶν αὐτοκινήτων, ραπτομηχανῶν, βιβλιοπωλεῖα, τυπογραφεῖα, καπνοπωλεῖα, ὄπωροπωλεῖα, σιδηρουργεῖα καὶ πολλὰ ἄλλα. Τὰ κρεοπωλεῖα καὶ τὰ ἰχθυοπωλεῖα σὲ πολλὰς προωδευμένους πόλεις τὰ ἔχουν ἐγκατεστημένα ὅλα σὲ ἓνα μεγάλο οἶκημα ποὺ λέγεται συνήθως « Ἄ γ ο ρ ἄ ».

Ἑρωτήσεις : 1. Πόσα καταστήματα ἔχει ἡ ἀγορὰ τοῦ χωριοῦ σας ; 2. Γιατί δὲν ἔχει περισσότερα καὶ μεγαλύτερα ; 3. Γιατί ὁ μπακάλης δὲν μπορεῖ νὰ εἶναι καὶ φούρναρης ;

9. Τὰ ἐπαγγέλματα

Τὶ εἶναι ἐπάγγελμα. Γιὰ νὰ ζήσει ὁ ἄνθρωπος πρέπει νὰ κάνῃ μιὰ δουλειά. Πρέπει π.χ. νὰ σκάβῃ τὴ γῆ, νὰ βόσκη πρόβατα, νὰ φτιάνῃ παπούτσια, νὰ εἶναι διδάσκαλος, γιατρός, παπὰς κλπ. Ἡ δουλειὰ αὐτὴ ποὺ κάνει ὁ ἄνθρωπος γιὰ νὰ ζήσει λέγεται ἐ π ἄ γ γ ἔ λ μ α.

Τὰ ἐπαγγέλματα τοῦ χωριοῦ. Οἱ ἄνθρωποι στὸ χωριὸ ἀσχολοῦνται περισσότερο μὲ τὰ χωράφια. Καλλιεργοῦν τὴ γῆ σπέρνουν, θερίζουν, ἐτοιμάζουν τὸν κῆπο, φυτεύουν τὰ δένδρα, καλλιεργοῦν τ' ἀμπέλια κλπ. Οἱ ἄνθρωποι ποὺ καλλιεργοῦν τὴ γῆ λέγονται γ ε ω ρ γ ο ἱ.

Ἄλλοι πάλι τρέφουν πρόβατα, γίδια, ἄλογα, ἀγελάδες κλπ. Αὐτοὶ λέγονται κ τ η ν ο τ ρ ὀ φ ο ἱ. Μερικοὶ ἔχουν μπακάλικο ἢ ἀντιπροσωπεύουν διάφορα ἐμπορικὰ γραφεῖα ὡς μεσίτες κι' ἀγοράζουν ἀπὸ τοὺς παραγωγοὺς ἐληές, καπνὰ, βαμπάκια, ἀμύγδαλα κλπ. Αὐτοὶ λέ-

γονται μικροέμποροι. Μερικοί πάλι ἔχουν ἄλωνα-
στικές μηχανές, ὑδρομύλους, ἔλαιοτριβεία κλπ. αὐτοὶ
λέγονται μικροβιομήχανοι. Πολλές γυναῖκες
στο χωριὸ ὑφαίνουν, αὐτὲς λέγονται ὑφάντριες, ἄλ-
λες ράβουν φορέματα γυκαικεῖα, αὐτὲς λέγονται ρά-
πτριες ἢ μοδίστρες. Στὸ χωριὸ εἶναι ἐπίσης
πολλοὶ ἄνδρες καὶ πολλές γυναῖκες ποὺ δὲν ἔχουν ἰδικὰ
τους κτήματα κι' ἐργάζονται σὲ ξένα χωράφια μὲ ἡμερο-
μίσθιο· αὐτοὶ λέγονται ἐργάτες. Ὑπάλληλοι στὸ
χωριὸ εἶναι πολὺ ὀλίγοι, γιατί δὲν ὑπάρχουν δημόσια
καὶ ἰδιωτικὰ γραφεῖα. Εἶναι μόνον ὁ διδάσκαλος, ὁ πα-
πάς, ὁ γραμματέας τῆς Κοινότητος καὶ ὁ γραμματέας
τοῦ συνεταρισμοῦ.

Τὰ ἐπαγγέλματα στὴ πόλη. Τὰ ἐπαγγέλματα στὴν
πόλη εἶναι περισσότερα, γιατί ζοῦν παλλοὶ ἄνθρωποι οἱ
ὁποῖοι ἔχουν πολλές ἀνάγκες. Τὰ ἐπαγγέλματα τοῦ χω-
ριοῦ ὑπάρχουν καὶ στὴν πόλη, ἐκτὸς ὅμως ἀπ' αὐτὰ
ὑπάρχουν καὶ τὰ παρακάτω ἦτοι: Οἱ κτίστες ποὺ
κτίζουν τὰ σπίτια, οἱ σοφατζήδες ποὺ τὰ σοφατί-
ζουν, οἱ ξυλουργοὶ ποὺ φτιάνουν τὰ παράθυρα, οἱ
κεραμοποιοὶ ποὺ φτιάνουν τὰ κεραμίδια καὶ τὰ
τούβουλα, οἱ παντοπῶλες ποὺ πωλοῦν τὰ εἶδη
τῶν τροφίμων, οἱ ὑφασματέμποροι ποὺ πωλοῦν
τὰ ὑφάσματα, οἱ ψιλικατζήδες ποὺ πωλοῦν τὰ ψι-
λικά κουμπιά, τσατσάρες κλπ., οἱ φαναράδες ποὺ
φτιάνουν τὰ φανάρια καὶ τίς ποτίστρες, οἱ ζαχαρο-
πλάστες ποὺ φτιάνουν τὰ γλυκά, οἱ καφετζήδες
ποὺ φτιάνουν τοὺς καφέδες, οἱ ραφτάδες ποὺ ρά-
βουν τὰ κουστούμια, οἱ βιβλιοπῶλες ποὺ πωλοῦν
τὰ βιβλία καὶ τὰ τετράδια, οἱ ψαράδες ποὺ πωλοῦν
τὰ ψάρια, οἱ μανάβηδες ποὺ πωλοῦν τὰ ὀπωρικά,
οἱ καπνοπῶλες ποὺ πωλοῦν τὰ τσιγάρα, οἱ τσαγ-

κάρηδες πού φτιάνουν τὰ παπούτσια, οί γαλακτοπώλες πού πωλοῦν τὰ γάλατα, οί κρεοπώλες πού πωλοῦν τὸ κρέας, οί ἐπιπλοποιοί πού φτιάνουν τὰ ἔπιπλα, οί βιομήχανοι πού παράγουν τὰ σαπούνια, τὰ μακαρόνια κλπ., οί σαρωματάδες πού φτιάνουν τὶς σκουῖπες, οί ἐστιάτορες πού ἔχουν τὰ ξενοδοχεῖα τοῦ φαγητοῦ, οί ξενοδόχοι πού ἔχουν τὰ ξενοδοχεῖα τοῦ ὕπνου, οί γιατροί γιὰ νὰ γιατρεύουν τοὺς ἀρρώστους, οί νοσοκόμοι γιὰ νὰ τοὺς περιποιῶνται, οί φαρμακοποιοί γιὰ νὰ πωλοῦν τὰ φάρμακα, οί δικηγόροι γιὰ νὰ παραστέκωνται στὶς δίκες, οί διδασκαλοὶ γιὰ νὰ μαθαίνουν τὰ παιδιὰ γράμματα, καθὼς καὶ πολλοὶ ἄλλοι ὑπάλληλοι ὅπως οί τραπεζιτικοί, οί δικαστικοί κλπ.

Ἐπειδὴ λοιπὸν στὶς πόλεις ὑπάρχουν τόσα πολλὰ ἑπαγγέλματα γι' αὐτὸ οί περισσότεροι ἄνθρωποι στὶς πόλεις εἶναι ἑπαγγελματίες.

Ἐρωτήσεις : 1) Ποιὰ εἶναι τὰ ἑπαγγέλματα τοῦ χωριοῦ ; 2) Τὶ δουλειὰ κάνουν οί ἐπιπλοποιοί ; οί νοσοκόμοι ; οί ὑπάλληλοι ;

Γεωγραφικές έννοιες

10. Τί είναι Γεωγραφία

Γεωγραφία είναι τὸ μάθημα πού ἐξετάζει τὴν περιγραφή τῆς γῆς. Ἐξετάζει δηλ. τὴ φυσική τῆς διάπλαση, τὰ προϊόντα τῆς, τοὺς κατοίκους τῆς κ.λ.π. Ὅταν ἡ Γεωγραφία ἐξετάζη μ' αὐτὸ τὸν τρόπο τὴ γῆ δηλ. ὅταν τὴν ἐξετάζη σὰν κατοικία τῶν ἀνθρώπων λέγεται Πολιτική Γεωγραφία. Ὅταν ὅμως ἡ Γεωγραφία ἐξετάζη τὴ γῆ σὰν οὐράνιο σῶμα λέγεται Μαθηματική Γεωγραφία.

Τὴν ἰδιαίτερη πατρίδα μας εὐκόλα τὴ μαθαίνομε, γιατί βλέπομε τὶς διαφορὲς τοποθεσίεις τῆς. Ὅταν ὅμως θέλομε νὰ μάθουμε τοὺς μακρυνοὺς τόπους πού δὲν τοὺς βλέπομε πρέπει νὰ γνωρίζουμε καλὰ ὠρισμένες γεωγραφικὲς ἐννοιες π.χ. Τί εἶναι βουνό, τί πεδιάδα, τί λίμνη, τί θάλασσα ἀκόμα δὲ καὶ νὰ τὶς δείχνουμε στὸ χάρτη. Χωρὶς χάρτη ἡ γεωγραφία δὲν μαθαίνεται. Τὴ Γεωγραφία μαθαίνουν καλύτερα ὅσοι ταξιδεύουν στὰ διάφορα μέρη τῆς πατρίδας μας καὶ τοῦ ἄλλου κόσμου. Ἐπειδὴ ὅμως δὲν μπορεῖ τὸ κάθε παιδάκι νὰ ταξιδεύη, πρέπει νὰ μάθῃ τὴ Γεωγραφία μὲ τὸ βιβλίον καὶ μὲ τοὺς χάρτες του. Μαζὶ μὲ τοὺς χάρτες τοῦ βιβλίου πρέπει νὰ ἔχωμε κι' ἓνα μεγάλο πολὺχρωμο χάρτη κι' ἓνα

τετράδιο για να κάνουμε πάντοτε και χωρίς καμμιὰ ἀναβολή τὴ χαρτογραφία μας.

Ἐρωτήσεις : 1) Τὶ μᾶς διδάσκει ἡ Γεωγραφία ; 2) Ποιὸ παιδάκι μαθαίνει καλύτερα τὴ γεωγραφία του ; 3) Τὶ μᾶς ὠφελοῦν τὰ ταξίδια;

11. Ξηρὰ καὶ θάλασσα

“Ὀλη ἡ γῆ εἶναι μοιρασμένη σὲ ξηρὰ καὶ σὲ θάλασσα. Ἡ ξηρὰ εἶναι τρεῖς φορές μικρότερη ἀπὸ τὴ θάλασσα. Ἡ ξηρὰ στὸ χάρτη φαίνεται μὲ διάφορα χρώματα ἐνῶ ἡ θάλασσα ἔχει πάντοτε χρῶμα γαλανό.

12. Τὰ μέρη τῆς ξηρᾶς

Ἡ ξηρὰ παρουσιάζει πολὺ ἀνώμαλη μορφή. Εἶναι γέμάτη ἀπὸ ὑψώματα καὶ ἀπὸ βάθουλώματα. “Ὀλες αὐτὲς οἱ ἀνωμαλίες τῆς ξηρᾶς ἔχουν ὀνόματα πού πρέπει νὰ μάθουμε.

Λόφος—βουνό—ὄρος. “Ὀταν τὸ ὑψωμα φτάνει ὡς τὰ 200 μέτρα λέγεται λόφος. Ἀπὸ τὰ 200—500 λέγεται βουνό. Καὶ ἀπὸ τὰ 500 καὶ ἄνω λέγεται ὄρος. Οἱ λόφοι πού καλλιεργοῦνται λέγονται γήλοφοι. Πολλὰ ὄρη στὴ σειρὰ κάνουν μίαν ὄροσειρὰ, πολλὰ βουνὰ μιά βουνοσειρὰ καὶ πολλοὶ λόφοι μιά λοφοσειρὰ.

Κάθε ὑψωμα ἔχει κορυφή, πλαγιές (κλιτύες) καὶ πρόποδες.

Τὰ ὄρη φαίνονται στὸ χάρτη μὲ βαθὺ καφέ χρῶμα καὶ οἱ λόφοι μὲ ἀνοιχτὸ καφέ.

Πεδιάδα—Κοιλιάδα—Ὀροπέδιο

Πεδιάδα λέμε μιά ἔκταση ξηρᾶς ὁμαλῆ καὶ καλλιεργήσιμη.

Κοιλάδα λέγεται ή μικρή πεδιάδα που είναι μεταξύ δύο βουνών.

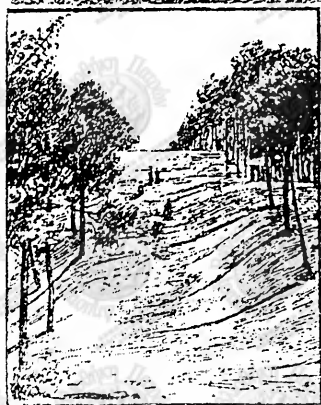
Όροπέδιο είναι μια πεδιάδα στην κορυφή του όρους.

Δάσος λέγεται μια έκταση που έχει δένδρα.

Χαράδρα λέμε τὸ απότομο άνοιγμα του βουνου.

Φαράγγι. Όταν ή χαράδρα είναι δασωμένη λέγεται φαράγγι.

Ήφαιστειο. Όταν από την κορυφή ενός βουνου από



Τὸ δασος

καιρό σέ καιρό βγαίνουν καπνοί, λυωμένα μέταλλα, καπνός και χώματα ἔχομε ήφαιστειο. Ήφαιστεια ἔχομε και μέσα στη θάλασσα, ὅπως π.χ. στη Θήρα κατω στις Κυκλάδες.

Οί πεδιάδες φαίνονται στο γεωφυσικό χάρτη μέ πράσινο χρώμα.

Ποταμός—Χείμαρρος—Ρυάκι

Ποταμός λέγεται ένα μεγάλο ρεύμα νερού που χύνεται στη θάλασσα ή στη λίμνη. Πηγή του ποταμού λέγεται το μέρος από το οποίο πηγάζει. Κοίτη λέγεται ο δρόμος που ακολουθεί το νερό του ποταμού.

Όχθες λέγονται οι πλευρές του ποταμού. Οι όχθες του ποταμού είναι δύο, δεξιά κι' αριστερά.

Έκβολή λέγεται το μέρος στο οποίο χύνεται ο ποταμός.

Συμβολή είναι το μέρος που ενώνονται δύο ποταμοί.

Χείμαρρος ή ξηροπόταμο είναι το ποτάμι που έχει νερό μόνο το χειμώνα. Οι χείμαρροι είναι πάντοτε όρμητικοί και πολύ καταστρεπτικοί.

Ρυάκι λέγεται το νερό μιας πηγής που τρέχει προς τα κάτω.

Παραπόταμος είναι ένας μικρός ποταμός που χύνεται σένα μεγάλο.

Καταρράκτης. Όταν το ποτάμι, στο δρόμο που τρέχει, συναντήσει απότομο γκρεμό πέφτει με όρμη και κάνει μεγάλο κρότο. Αυτό λέγεται καταρράκτης.

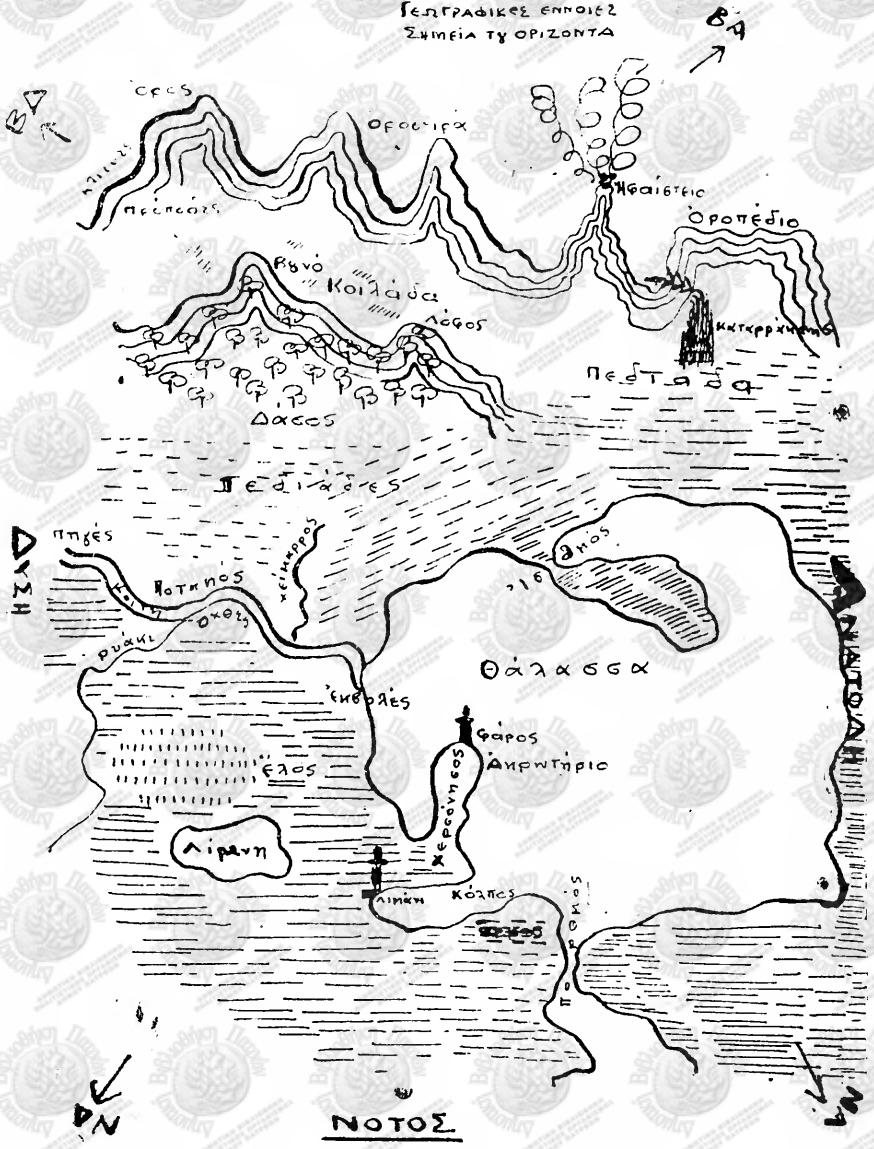
Οι ποταμοί στο χάρτη φαίνονται με φειδωτές γαλάζιες γραμμές. Καταβόθρα λέγεται το άνοιγμα της γης στο οποίο πέφτουν τα νερά του ποταμού και χάνονται.

Λίμνη λέγεται ένα βαθούλωμα της γης γεμάτο με γλυκό νερό. Οι λίμνες φαίνονται στο χάρτη με το γαλάζιο χρώμα τους ανάμεσα στην ξηρά. Η μεγαλύτερη λίμνη του κόσμου ή Κασπία έχει άλμυρο νερό.

Έλη είναι μεγάλα βαθουλώματα της γης χωρίς μεγάλο βάθος. Σ' αυτά μαζεύονται τα νερά της βροχής ή και διαφόρων πηγών, όπου μένουν ακίνητα. Μέσα σ' αυ-

ΒΟΡΡΑΣ

ΓΕΩΓΡΑΦΙΚΕΣ ΕΝΝΟΙΕΣ
ΣΗΜΕΙΑ ΤΥ ΟΡΙΖΟΝΤΑ



τὰ φυτρώνουν τότε φυτὰ καὶ δένδρα ποὺ ἀντέχουν στὸ νερὸ (ὕδρὸβια). Τὰ φύλλα τῶν δένδρων αὐτῶν πέφτουν στὰ νερὰ καὶ σαπίζουν. Ἔτσι οἱ μεγάλες αὐτὲς ἐκτάσεις καταντοῦν ἀπέραντοι βάλτοι στοὺς ὁποίους βόσκουν μόνο βόδια καὶ γίδια καὶ τὸ χειρότερο ἀπὸ ὅλα γεννοῦν τ' αὐγὰ τους καὶ πολλαπλασιάζονται τὰ κουνούπια ποὺ μεταδίδουν στοὺς ἀνθρώπους τὴ μεγάλη ἀρρώστεια τὴν ἔλονοσία. Τὰ μεγάλα ἔλη τώρα τὰ μεταβάλλουν σὲ καλλιεργήσιμες ἐκτάσεις, ὅπως π.χ. τὸ Λεσίνι κ.ἄ. κί' ἔτσι θὰ περιορισθοῦν καὶ τὰ κουνούπια.

Ἡπειρος. Ἡπειρος καλεῖται μιὰ πολὺ μεγάλη ἔκταση τῆς ξηρᾶς ποὺ ἔχει μέσα ὄρη, πεδιάδες, ποταμούς, λίμνες, καταρράκτες κ.λ.π. Ὅλη ἡ γῆ εἶναι μοιρασμένη σὲ 5 ἠπείρους. Στὴν Εὐρώπη, τὴν Ἀσία, τὴν Ἀφρική, τὴν Ἀμερικὴ καὶ τὴν Αὐστραλία. Ἐμεῖς εἴμαστε στὴν Εὐρώπη.

Ἐρωτήσεις : 1) Τὶ εἶναι λόφος ; Τὶ ὄρος ; Τὶ χαράδρα καὶ τὶ καταρράκτης ; Τὶ εἶναι ὄχθες ; Τὶ ἐκβολή ; Τὶ οὐάκι ; Τὶ χεῖμαρροι ; Τὶ ἔλος καὶ τὶ ἠπειρος ;

Ἔργασίες : 1) Νὰ κατασκευάσετε στὴν ἀμμοδόχο μιὰ λοφοσειρά, μιὰ χαράδρα, ἓνα καταρράκτη. 2) Νὰ κατασκευάσετε στὴν αὐλὴ τοῦ σχολείου ἓνα ποτάμι, μιὰ λίμνη, ἓνα φαράγγι μὲ πέτρες.

13. Τὰ μέρη τῆς θάλασσας

Θάλασσα - Ὠκεανὸς - Πέλαγος κ.λ.π.

Θάλασσα λέγεται τὸ μέρος τῆς γῆς ποὺ εἶναι σκεπασμένο μὲ ἄλμυρὰ νερὰ. Ἡ θάλασσα εἶναι τρεῖς φορές μεγαλύτερη ἀπὸ τὴν ξηρὰ.

Ὠκεανός. Ἡ ἀπέραντη μᾶζα τῆς θάλασσας χωρίζεται σὲ πέντε μέρη ποὺ λέγονται ὠκεανοί. Οἱ ὠκεανοὶ εἶ-

ναι πέντε: Μέγας ἢ Εἰρηνικός ὠκεανός, Ἀτλαντικός ὠκεανός, Ἰνδικός ὠκεανός, Βόρειος παγωμένος καὶ Νότιος παγωμένος ὠκεανός.

Οἱ ὠκεανοὶ χωρίζονται σὲ μικρότερες θολασσες, ὅπως π. χ. Μεσόγειος θάλασσα, Ἀδριατικὴ θάλασσα καὶ σὲ πελάγη, ὅπως π. χ. Αἰγαῖο πέλαγος, Ἰόνιο πέλαγος κ.λ.π.

Οἱ ὠκεανοὶ κι' οἱ θάλασσες χωρίζουν δύο μεγάλες ξηρές, ὅπως εἶναι δύο ἡπειροί. Τὰ πέλαγα χωρίζουν δύο μικρότερες ξηρές, ὅπως εἶναι δύο κράτη.

Κόλπος λέγεται ἓνα μέρος τῆς θάλασσας ποὺ εἰσχωρεῖ βαθειὰ μέσα στὴ ξηρά.

Λιμάνι. Τὸ βάθος τοῦ κόλπου στὸ ὁποῖο μποροῦν νὰ μένουν τὰ πλοῖα ἀσφαλισμένα ἀπὸ τοὺς ἀνέμους λέγεται λιμάνι. Τὰ λιμάνια εἶναι φυσικὰ καὶ τεχνητά.

Φυσικὸ λέγεται τὸ λιμάνι ποὺ εἶναι φτιασμένο ἀπὸ τὴ φύση, ὅπως π.χ. τῆς Ναυπάκτου, τῆς Θεσσαλονίκης κ. ἄ.

Τεχνητὸ λέγεται τὸ λιμάνι ποὺ τὸ ἔφτιασαν οἱ ἄνθρωποι, ὅπως π. χ. τῶν Πατρῶν, τοῦ Πειραιᾶ κ. ἄ.

Ὅρμος λέγεται τὸ μέρος ὅπου μποροῦν ν' ἀράξουν τὰ πλοῖα, ὅπως εἶναι στὸ Κρυονέρι, στὸ Φάληρο κ. ἄ.

Χερσόνησος λέγεται ἓνα μέρος τῆς ξηρᾶς ποὺ εἰσχωρεῖ βαθειὰ μέσα στὴ θάλασσα.

Ἀκρωτήριο εἶναι μιὰ βραχώδικη ἄκρη τῆς γῆς ποὺ μπαίνει στη θάλασσα. Ὄταν ἡ ἄκρη αὐτὴ εἶναι ὀμαλὴ τὸ ἀκρωτήριο λέγεται γλῶσσα. Τὶς περισσότερες φορές στὶς ἄκρες τῶν χερσονήσων σχηματίζονται ἀκρωτήρια. Στὰ ἀκρωτήρια τοποθετοῦν φάρους γιὰ νὰ ὀδηγοῦνται τὴ νύχτα τὰ πλοῖα.

Νησὶ λέγεται ἓνα μικρὸ ἢ καὶ μεγάλο μέρος ξηρᾶς ποὺ βρέχεται γύρω ἀπὸ θάλασσα, ὅπως ἡ Αἴγινα, ἡ Ὑδρα κ. λ. π.

Σκόπελος λέγεται ένας βράχος πού φαίνεται πολύ λίγο άπάνω στη θάλασσα σάν ένα πολύ μικρό νησάκι.

Ύφαλος είναι ένας βράχος πού μόλις σκεπάζεται με τά νερά τής θάλασσας.

Οί σκόπελοι καί οί ύφαλοι είναι πολύ επικίνδυνοι για τά πλοία γι' αυτό τούς βάνουν πάντοτε φάρους για νά τούς άποφεύγουν τά πλοία στα ταξίδια τους.

Παραλία λέγεται τó μέρος πού ένώνεται ή ξηρά με τή θάλασσα. Όταν ή παραλία είναι άπότομη λέγεται άκτη. Όταν είναι όμαλή χωρίς βράχους λέγεται γιαλός.

Ίσθμός λέγεται ένα στενό μέρος ξηράς πού χωρίζει δύο θάλασσες. Ίσθμοί στο χάρτη φαίνονται συνήθως εκεί πού αρχίζουν οί χερσόνησοι.

Πορθμός είναι μιá στενή θάλασσα πού χωρίζει δύο ξηρές όπως είναι π.χ. ó πορθμός του Εύρίππου, του Ρίου κλπ. Ο πορθμός τής Κορίνθου έγινε με τή διάνοιξη μεγάλης διώρυγος. Διώρυγα είναι ένα μεγάλο τεχνητό αύλάκι πού ένώνει δύο θάλασσες ή δύο ποτάμους ή μιá θάλασσα κι' ένα ποτάμι.

Ερωτήσεις : 1) Τί είναι άκεάνός ; Τί θάλασσα ; Τί κόλπος ; Τί άηρωτήριο καί τί χερσόνησος ; 2) Τί είναι ίσθμός, τί πορθμός ; Τί ύφαλος καί τί διώρυγα ;

14. Χωριό—κωμόπολη—πόλη

Οί άνθρωποι κατοίκουν σκορπισμένοι σ' όλη τή γή σε χωριά, σε μεγάλοχώρια (κωμόπόλεις) καί σε πόλεις.

Χωριό λέμε τó μέρος στο όποίο κατοικούν 500-3000 άνθρωποι. Τó χωριό σημειώνεται στο χάρτη με μιá μικρή μαύρη τελεία (.). Τά χωριά τής Ελλάδας είναι πολύ όμορφα. Χτισμένα στα ριζώματα των βουνών ή μέσα

στούς κάμπους, είναι στολισμένα με ψηλά δένδρα και με ωραίους κήπους. Οί κάτοικοι τῶν χωριῶν εἶναι γεωργοί, κτηνοτρόφοι, ὀλίγοι ἐπαγγελματίες, δυὸ-τρεῖς ὑπάλληλοι καὶ συνταξιούχοι.

Κωμόπολη εἶναι τὸ μέρος στοῦ ὁποῖο κατοικοῦν 3000 — 5000 ἄνθρωποι. Στὴν κωμόπολη ὑπάρχουν καλύτερα σπίτια, καλύτεροι δρόμοι, περισσότερα καταστήματα καὶ μεγαλύτερα σχολεῖα. Οἱ κάτοικοι τῶν κωμοπόλεων εἶναι γεωργοί, κτηνοτρόφοι, ἐπαγγελματίες, ὀλίγοι ὑπάλληλοι καὶ ἔμποροι.

Πόλη λέγεται τὸ μέρος στοῦ ὁποῖο κατοικοῦν περισσότεροι ἀπὸ 5.000 ἄνθρωποι. Οἱ πόλεις στὴν Ἑλλάδα εἶναι πολὺ προοδευτικές. Ἐχουν καλὲς οἰκοδομὲς, μεγάλα καταστήματα, ἀνεπτυγμένο ἐμπόριο, μεγάλα ἐργοστάσια, πολλὰ σχολεῖα, ὅπως Δημοτ. Σχολεῖα, Γυμνάσια, Ἐμπορικές, Ἐπαγγελματικές καὶ Γεωργικές σχολές. Πανεπιστήμια ὑπάρχουν μόνο σὲ δυὸ πόλεις τῆς πατρίδας μας, στὴν Ἀθήνα καὶ στὴ Θεσσαλονίκη. Οἱ κάτοικοι τῶν πόλεων εἶναι ἔμποροι, βιομηχάνοι, ὑπάλληλοι, συνταξιούχοι, βιοτέχνες, ἐπιστήμονες καὶ πολλοὶ ἔργατες. Ἡ πόλη πού εἶναι κοντὰ στὴ θάλασσα λέγεται παράλιος κί ἐκείνη πού βρίσκεται μακρὰ ἀπὸ τὴ θάλασσα λέγεται μεσόγειος.

Ἐρωτήσεις: 1) Τί εἶναι τὸ μέρος στοῦ ὁποῖο κατοικεῖτε; 2) Γράψτε τὰ ὀνόματα πέντε χωριῶν, πέντε κωμοπόλεων καὶ πέντε πόλεων.

15. Πῶς διοικεῖται τὸ χωριό

Τὸ χωριό ὁσοδήποτε μακρὰ κί ἂν εἶναι ἀπὸ τὴν πόλη κί ἀπὸ τ' ἄλλα χωριά συνδέεται μ' αὐτά, γιατί δὲν ἔμπορεῖ νὰ ζήσει ἀνεξάρτητο. Γι' αὐτὸ οἱ χωρικοὶ προσπαθοῦν νὰ ἐνωθοῦν μὲ τὴν πόλη καὶ μὲ τ' ἄλλα χωριά

μέ άμαξιτό δρόμο για νάχουν καλύτερη και ταχύτερη έπικοινωνία μαζί τους. Προσπαθούν νά έγκαταστήσουν στό χωριό τους τηλέφωνο για νά έπικοινωνοῦν άμέσως μέ τά γύρω χωριά και μέ τό κέντρο. Για νά έπιτύχουν όμως αυτά τά πράγματα οί χωρικοί έκλέγουν ένα κοινοτικό συμβούλιο από πέντε μέλη που άναλαμβάνει τή διοίκηση του χωριού. Τό συμβούλιο αυτό έκλέγεται κάθε 4 χρόνια και λέγεται Κοινοτικό γιατί και τό χωριό ονομάζεται Κοινότητα. Τό συμβούλιο έκλέγει τόν Πρόεδρό του και διορίζει τό γραμματέα του. Έργα του συμβουλίου είναι νά φροντίζη για τούς δρόμους του χωριού, για τήν καθαριότητα, για τό νερό που θα πίνουν οί χωρικοί, για τό σχολείο, για τήν Έκκλησία, για τόν καθορισμό τών Κοινοτικών φόρων, για τούς άγροτικούς δρόμους, για τό μνημείο τών παληκαριών που έπεσαν για τήν πατρίδα, για τούς άγροφύλακες κλπ. “Όστε όταν ο Πρόεδρος του χωριού είναι δραστήριος άνθρωπος, τό χωριό, ήμπορεί νά ιδή πολλά πράγματα. Γι' αυτό στα περασμένα χρόνια πολλά χωριά χωρίς τήν ύποστήριξη του Κράτους έφτιασαν μέ προσωπική έργασία τών κατοίκων καλούς δρόμους, ώραία σχολεία, ώραίες πλατείες, καλά ύδραγωγεία, άναδάσωσαν μεγάλες γυμνές έκτάσεις κ.λ.π.

Έρωτήσεις : 1) Πώς διοικείται τό χωριό ; 2) Ποιά είναι τά έργα του συμβουλίου ; 3) Τι μποροῦν νά φτιάσουν οί κάτοικοι ενός καλού χωριού ;

16. Πώς διοικείται ή κωμόπολη

Η κωμόπολη κυβερνιέται όπως και τό χωριό μέ τή διαφορά πως τό συμβούλιο που τήν κυβερνεί έχει περισσότερα μέλη. Έκλέγουν κι' αυτά τόν πρόεδρό τους, όπως κανουν και το μέλη του κοινοτικού συμβουλίου τών μικρών χωριών.

Κάποτε ή κωμόπολη μαζί με τὰ γύρω της 8 ἕως 10 χωριά ἀποτελοῦσε Δῆμο. Ὁ δήμαρχος στοὺς δήμους ἐκλέγονται ἀπὸ τοὺς ἀντιπροσώπους τῶν χωριῶν κι' ἦταν ὑποχρεωμένος νὰ φροντίζη γιὰ τίς ὑποθέσεις ὄλων τῶν χωριῶν τοῦ δήμου του. Τὸ σύστημα αὐτὸ δὲν ἀπέδιδε καλὴ διοίκηση στα χωριά γι' αὐτὸ τὸ κατάργησαν κι' ἔφτιασαν τὰ Κοινοτικά Συμβούλια.

Ὁ Πρόεδρος τῆς κωμοπόλεως ἔχει βοηθοὺς στὸ ἔργο του τὸν Ἀστυνόμο, τὸν Εἰρηνοδίκη καὶ τὸν Ἀγρονόμο. Ὁ Ἀστυνόμος φροντίζει γιὰ τὴν ταξὴν στὴν κωμόπολη καὶ στὰ γύρω χωριά. Ὁ Εἰρηνοδίκης δικάζει ὅσους παραβαίνουν τοὺς νόμους καὶ ὁ Ἀγρονόμος φροντίζει γιὰ τὴν Ἀγροτικὴ ἀσφάλεια τῆς περιφερείας του.

Ἐρωτήσεις: 1) Γιατὶ καταργήθηκαν οἱ παλαιοὶ δήμοι; 2) Τὶ δουλειὲς κάνει ὁ ἀγρονόμος καὶ ὁ εἰρηνοδίκης;

17. Πῶς διοικεῖται ἡ πόλη

Ἡ πόλη πού ἔχει ἀπάνω ἀπὸ 5000 κατοίκους κυβερνιέται με μεγαλύτερο συμβούλιο. Τὸ συμβούλιο αὐτὸ λέγεται δημοτικὸ κι' ἡ πόλη λέγεται Δῆμος. Τὰ μέλη τοῦ δημοτικοῦ συμβουλίου ἐκλέγονται με ἐκλογὲς κάθε 4 χρόνια. Αὐτὰ κατόπιν ἐκλέγουν τὸν δήμαρχο. Ὁ δήμαρχος ἔχει ὡς ἔργο του νὰ φροντίζη γιὰ τίς ἀνάγκες τοῦ δήμου του. Ἐπειδὴ δὲ οἱ ἀνάγκες αὐτὲς εἶναι πολλές καὶ μεγάλες, γι' αὐτὸ ὁ δήμαρχος πρέπει νὰ εἶναι μορφωμένος καὶ δραστήριος ἄνθρωπος. Τὸ ἔργο τοῦ δημάρχου ὑποβοηθοῦν στὴν πόλη καὶ οἱ ἄλλες δημόσιες ἀρχές.

Ὅταν μάλιστα ἡ πόλη εἶναι καὶ πρωτεύουσα νομοῦ τότε ἡ ἀνώτερη ἀρχὴ πού εἶναι μέσα σ' αὐτή, εἶναι ὁ

Νομάρχης πού διοικεῖ ὅλο τὸ νομό. Ἄν ἡ πόλις εἶναι πρωτεύουσα ἐπαρχίας θὰ ἔχη ὡς ἀνώτερη ἀρχὴ τὸν Ἐπαρχο πού διοικεῖ ὁλόκληρη τὴν ἐπαρχία. Ἐκτὸς ἀπὸ τὸ Νομάρχη καὶ τὸν Ἐπαρχο μέσα στὴν πόλις εἶναι καὶ ὁ διοικητὴς τῆς Χωροφυλακῆς πού παρακολουθεῖ τὴ τάξη, ὁ Ἀστυνόμος πού ἐπιβλέπει γιὰ τὴν καθαριότητα καὶ τὴν τήρηση τῶν ἀστυνομικῶν διατάξεων, οἱ δικασταὶ γιὰ νὰ δικάζουν τὰ μεγάλα σφάλματα τῶν ἀνθρώπων, ὁ Εἰρηνοδίκης γιὰ νὰ δικάζη τὰ πταίσματα. Ὁ δασάρχης γιὰ νὰ παρακολουθῆ τὰ δάση, ὁ οἶκον. Ἐφορος γιὰ νὰ βάνη τοὺς φόρους, ὁ Ταμίας γιὰ νὰ τοὺς εἰσπράττη καὶ νὰ πληρώνη τὰ χρέη τοῦ δημοσίου. Ὁ δυντὴς τοῦ Τηλεγραφείου γιὰ νὰ διευθύνη τὰ τηλέφωνα. Ὁ διτὴς τοῦ Ταχυδρομείου γιὰ νὰ διευθύνη τὰ ταχυδρομικὰ γραφεῖα, ὁ Προϊστάμενος τῆς Γεωργικῆς ὑπηρεσίας γιὰ νὰ παρακολουθῆ τὶς καλλιέργειες. Ὁ Νομοκτηνίατρος γιὰ νὰ παρακολουθῆ τὶς ἀρρώστειες τῶν ζώων. Ὁ Νομίατρος γιὰ νὰ παρακόλουθῆ τὶς ἐπιδημικὲς ἀρρώστειες καὶ νὰ θεραπεύη ὅσους δαγκώνουν τὰ λυσσασμένα σκυλιά. Ὁ Νομομηχανικός γιὰ νὰ παρακολουθῆ τοὺς δρόμους τοῦ χωρίου. Ὁ εἰσαγγελέας γιὰ νὰ παίρνη τὶς καταγγελίες πού ὑποβάλλουν οἱ ἄνθρωποι. Ὁ Μητροπολίτης γιὰ νὰ κυβερνᾷ τοὺς ἱεροὺς ναοὺς τῆς περιφερείας του κ. ἄ. Ὅλες αὐτὲς οἱ δημόσιες ἀρχὲς ὑποβοηθοῦν τὸ ἔργο τοῦ Δημάρχου. Στὸ δῆμο τῶν Ἀθηναίων ὑπάρχουν ἀκόμη καὶ τὸ Κυβερνεῖο πού μένει ὁ Πρωθυπουργός μας, τὰ ἀνάκτορα πού μένει ὁ Βασιλιάς μας καὶ τὰ ὑπουργεῖα πού μένουν οἱ Ὑπουργοί μας.

Μετὴ καλὴ διοίκηση τῶν δημάρχων πολλοὶ δῆμοι προώδευσαν πολὺ. Ἐκαμαν ὠραῖες πλατεῖες, καλοὺς δρόμους, σύγχρονα ὑδραγωγεῖα, δημοτικὰ θέατρα κ.λ.π.

Ἐρωτήσεις. 1) Ἐργα ἔχουμε τὸ συμβούλιο τοῦ χωριοῦ σας ;
2) Ποιοὶ βοηθοῦν τὸ δήμαρχο στὸ ἔργο του ; 3) Ποιὰ εἶναι τὰ γειτονικά χωριά σας, φτιάστε τὸ χάρτη τους. 4) Ποιὰ εἶναι ἡ πλησιέστερη πόλη : Πῶς πηγαίνετε σ' αὐτή ;

18. Πῶς βρίσκουμε τὰ σημεῖα τοῦ ὀρίζοντα στὸ ὑπαιθρο καὶ στὸ χάρτη

1. Στὸ ὑπαιθρο. Γιὰ νὰ δείξουμε τὰ σημεῖα τοῦ ὀρίζοντα ἔξω στὴν αὐλὴ τοῦ σχολείου μας πρέπει νὰ γνωρίζουμε πρῶτα τι εἶναι ὀρίζοντας καὶ κατόπιν πόσα εἶναι τὰ σημεῖα του.

Ἵρίζοντας εἶναι ὅλα τὰ μέρη ποὺ βλέπουμε τριγύρω μας ἔως πέρα ἐκεῖ ποὺ φαίνεται πῶς ὁ οὐρανὸς ἐγγίζει τὴ γῆ. Ἡ γραμμὴ αὐτὴ ποὺ ξεχωρίζει τὸν οὐρανὸ ἀπὸ τὴ γῆ λέγεται γραμμὴ τοῦ ὀρίζοντα.

Γιὰ νὰ μπορούμε εὐκόλα νὰ προσανατολιζώμαστε πρέπει νὰ γνωρίζουμε ὅτι τὰ βασικὰ σημεῖα τοῦ ὀρίζοντα εἶναι 4 ἦτοι : Ἀνατολή - Δύση - Βορρᾶς καὶ Νότος.

Γιὰ νὰ δείξουμε τὰ σημεῖα τοῦ ὀρίζοντα ἔξω στὴν αὐλὴ βλέπομε πρὸς τὴν Ἀνατολὴ δηλ. πρὸς τὸ μέρος ἀπὸ τὸ ὁποῖο ἀνατέλλει ὁ ἥλιος. Πίσω μας τότε θὰ ἔχουμε τὴ Δύση δηλ. τὸ μέρος στὸ ὁποῖο βασιλεύει (δύει—χάνεται) ὁ ἥλιος. Στὴ στάση αὐτὴ τὸ δεξιὸ μας χέρι θὰ δείχνῃ τὸ Νότο καὶ τὸ ἀριστερό μας τὸ Βορρᾶ.

Στὸν χάρτη ἢ στὸν πίνακα. Γιὰ νὰ δείξουμε τὰ σημεῖα τοῦ ὀρίζοντα στὸ χάρτη ἢ στὸν πίνακα στεκόμαστε μπροστὰ στὸ χάρτη κι' ἀπλώνομε τὰ χέρια μας. Τότε πρὸς τὸ δεξιὸ μας χέρι θὰ εἶναι ἡ Ἀνατολή, πρὸς τὸ Ἀριστερό μας ἡ Δύση, πρὸς τὸ κεφάλι μας ὁ Βορρᾶς καὶ πρὸς τὰ πόδια μας ὁ Νότος.

Έκτός από τα 4 βασικά σημεία του ορίζοντα υπάρχουν κι' άλλα 4 δευτερεύοντα ήτοι: τὸ Βορειοανατολικὸ (ΒΑ), τὸ Βορειοδυτικὸ (ΒΔ), τὸ Νοτιοανατολικὸ (ΝΑ) καὶ τὸ Νοτιοδυτικὸ (ΝΔ).

Ἐρωτήσεις: 1) Σὲ ποῖο μέρος τοῦ βουνοῦ ἢ τοῦ κάμπου εἶναι τὸ χωριὸ σας ; 2) Πόσα εἶναι τὰ σημεία τοῦ ορίζοντα καὶ πῶς τὰ βρίσκουμε ;

ΚΕΦΑΛΑΙΟ Γ'.

ΓΕΝΙΚΑ ΓΙΑ ΤΗΝ ΕΛΛΑΔΑ

1. Ἡ μορφή τοῦ ἐδάφους τῆς

“Ὅταν κυττάξωμε στὸ χάρτη θὰ ἴδοῦμε τὴν πατρίδα μας ν’ ἀπλώνεται ἀνάμεσα στὰ δυὸ μεγάλα πέλαγα, τὸ Ἴόνιο καὶ τὸ Αἰγαῖο καὶ νὰ προχωρῆ ὡς κάτω στὴ Μεσόγειο θάλασσα. Τ’ ἀκρογιάλια τῆς εἶναι πολὺ μεγάλα κι’ ἡ θάλασσα εἰσχωρεῖ σὲ πολλὰ μέρη μέσα στὴ ξηρὰ καὶ σχηματίζονται πολλοὶ κόλποι καὶ χερσόνησοι. Γύρω τῆς, ὅπως βλέπουμε στὸ χάρτη, στολίζεται ἀπὸ πολλὰ νησιά ποὺ εἶναι σκορπισμένα μέσα στὸ Ἴόνιο καὶ Αἰγαῖο καὶ φθάνουν ὡς κάτω στὰ Δωδεκάνησα καὶ τὴν Κρήτη. Τὰ βουνά τῆς εἶναι πολλὰ καὶ ψηλά. Τὰ περισσότερα ἔχουν διεύθυνση τὴν Ἀνατολή. Λένε πὼς κάποτε στὰ πολὺ παλιὰ χρόνια τὸ Αἰγαῖο ἦταν πέρα ὡς τὴν Ἀσία, μὴ ἀπέραντη χώρα, ἡ Αἰγῆτιδα. Ἡ χώρα αὐτὴ ὕστερα ἀπὸ φοβεροὺς σεισμοὺς ἔπαθε μεγάλες διαρρήξεις καὶ κατακρημνίσεις, ἀπὸ τὶς ὁποῖες σχηματίσθηκαν τὰ νησιά, οἱ κόλποι καὶ τὰ πέλαγα.

2. Θέση—σύνορα—ἐκταση—πληθυσμὸς

Ἡ μεγάλη χερσόνησος ποὺ φαίνεται στὸ νότιο μέρος τῆς Εὐρώπης λέγεται **Βαλκανικὴ**. Τὸ νοτιώτερο μέρος τῆς Βαλκανικῆς χερσονήσου κατέχει ἡ πατρίδα μας, ἡ ὁποία συνορεύει πρὸς βορρᾶν μὲ τὴν Ἀλβανία, τὴ Γιουγκοσλαυία καὶ τὴ Βουλ-

γαρία. Τὰ σύνορά μας αὐτὰ ἀπὸ τὴ μίαν ἄκρη στὴν ἄλλη ἔχουν μᾶκρος 975 χιλιόμετρα. Πρὸς νότον ἡ Ἑλλάδα βρέχεται μὲ τὴ Μεσόγειο θάλασσα, πρὸς ἀνατολὰς συνορεύει μὲ τὴν Τουρκία καὶ βρέχεται μὲ τὸ Αἰγαῖο πέλαγος καὶ πρὸς δυσμὰς συνορεύει μὲ τὴν Ἀλβανία καὶ βρέχεται μὲ τὸ Ἴόνιο πέλαγος.

Ἐχει ἕκταση 133.000 τετραγ. χιλ. ἀπὸ τὰ ὁποῖα τὰ 25.000 τ. χ. ἔχουν τὰ νησιά μας καὶ τὰ 108.000 τ. χ. ἔχει ἡ ἄλλη Ἑλλάδα.

Οἱ κάτοικοι τῆς Ἑλλάδας ἀνέρχονται σὲ 8 ἑκατομ. μαζὺ μὲ τοὺς ὀλίγους Τούρκους καὶ Ἑβραίους πού κατοικοῦν σ' αὐτή.

Οἱ γλυκεῖες ἀκρογιαλιές, τὰ ὄμορφα λιμάνια, τὰ βουνά, τὰ δάση, τὰ πλούσια ζῶα, ἡ ζωηρὴ βλάστηση, ὁ ξάστερος οὐρανὸς καὶ οἱ διάφορες ἐποχές, κάνουν τὴν Ἑλλάδα μιὰ πολὺ ὄμορφη χώρα. Γι' αὐτὸ οἱ Ἕλληνες ἀπὸ τὰ πολὺ παλῆα χρόνια δημιούργησαν τὸν αἰώνιο καὶ ἀθάνατο Ἑλληνικὸ Πολιτισμὸ πού φώτισε καὶ φωτίζει ὅλους τοὺς λαοὺς τῆς γῆς. Ὁλη ἡ χώρα χωρίζεται σὲ μεγάλες φυσικὲς περιοχές ἤτοι: στὴ **Θράκη**, τὴ **Μακεδονία**, τὴν **Ἡπειρο**, τὴ **Θεσσαλία**, τὴν **Στερεὰ Ἑλλάδα**, τὴν **Πελοπόννησο**, τὰ νησιά τοῦ **Αἰγαίου** μὲ τὴ μεγαλόνησο **Κρήτη**, τὰ **Δωδεκάνησα** καὶ τὰ νησιά τοῦ **Ἰονίου**.

Ὅρη. Τὰ σπουδαιότερα βουνά τῆς Ἑλλάδας εἶναι τὰ ἐξῆς:

1. Στὴν **Ἡπειρο**. Ἡ **Πίνδος** μὲ ὑψηλότερη κορυφὴ τὸ **Σμόλικα** (ὕψ. 2633 μ.). Ἡ Πίνδος εἶναι ἡ μεγαλύτερη ὄροσειρὰ τῆς Ἑλλάδας. Ἀρχίζει ἀπὸ τὴν Ἀλβανία καὶ τελειώνει στὴν Πελοπόννησο. Στὶς κορυφές τῆς οἱ Ἕλληνες στρατιῶτες ἔγραψαν τὶς ἐνδοξότερες σελίδες τῆς Ἑλληνικῆς Ἱστορίας ἐναντίον τῶν Ἰταλικῶν στρατευμάτων. Ὁ **Γράμμος**, ὄνομαστὸς γιὰ τὶς τελευταῖες γιγαντομαχίες τοῦ στρατοῦ μας. Ἡ **Τύμφη**, τὸ **Μιτσικέλι**, τὰ ὄρη τοῦ **Σουλίου**, ὁ **Τόμαρος**, ὁ **Λάκκος** καὶ τὸ **Πάπιγγο**. Τὰ **Ἀθαμανικὰ** ἢ **Τζουμέγκα** καὶ πολλὰ ἄλλα πού εἶναι διακλαδώσεις τῆς Πίνδου.

2. Στὴ **Μακεδονία**. Μεγάλα βουνά εἶναι ὁ **Ὄρβηλος**, ἡ **Κερκίνη** ἢ **Μπέλες**, τὸ **Ἅγιον Ὄρος** (Ἄθως), τὸ **Παγγαῖον**, τὸ **Τσιγγέλι**, τὸ **Φαλακρό**, τὸ **Σύμβολο**, τὸ **Παῖκο**, ἡ **Τζένα**, ὁ **Βορράς**, ὁ **Βρανοῦς**, ὁ **Χολομέντας**, ὁ **Χορτιάτης κ. ἄ.**

3. Στὴ **Θράκη**. Ὁ **Ἴσμαρος** καὶ ἡ μεγάλη ὄροσειρὰ τῆς **Ροδότης**.

4. Στη **Θεσσαλία** είναι τὸ ὑψηλότερο βουνὸ τῆς πατρίδος μας ὁ **Ὀλυμπος** (ὑψ. 3.000 μ.), στὶς κορυφές τοῦ ὁποίου κατοικοῦσαν οἱ θεοὶ τῶν Ἀρχαίων Ἑλλήνων, ἡ **Ὅσσα** ἢ **Κίτσαβος**, τὰ **Καμβούνια**, τὰ **Χάσια**, τὸ **Ιήλιο** κ. ἄ.

5. **Στὴ Στερεὰ Ἑλλάδα**. Εἶναι τὰ **Ἄγραφα** καὶ ὁ **Παρνασσὸς** μὲ τὰ ἐξαιρέτα τυριά τους, ὁ **Τυμφρηστὸς** ἢ **Βελοῦχι**, ἡ **Οἶτη**, ἡ **Γκιώνα**, ἡ **Πεντέλη** καὶ ἡ **Πάρνηθα** μὲ τὰ πολλὰ καὶ ὠραῖα μάρμαρα, τὰ **Ἀκαρνανικὰ** μὲ τὰ βελανίδια τους, τὸ **Παναιτωλικό**, ὁ **Ἐλικώνας**, ὁ **Κιθαιρώνας**, τὰ **Γεράνια**, τὸ **Καλλίδρομο**, ἡ **Ὀρθρὺς**, ὁ **Ἵμηττός**, ὁ **Ἀράκυνθος**, τὰ **Βαρδούσια** κλπ.

6. Στὴν **Πελοπόννησο**. Εἶναι τὰ **Ἀροάνια** ἢ **Χελμός**, ὁ **Ἐρύμανθος**, γνωστὸς ἀπὸ τὸν Ἐρυμάνθιο κάπρο ποῦ φόνευσεν ὁ Ἡρακλῆς, ὁ **Ταῦγετος**, στὸν **Καιάδα** (καταβόθρα) τοῦ ὁποίου ἔρριχναν τὰ σακάτικα παιδιὰ οἱ Σπαρτιᾶτες, ὁ **Πάροννας**, ἡ **Ἰθώμη**, τὸ **Μαίναλο**, τὸ **Ἀραχναῖο**, τὸ **Παναχαῖκό**, τὸ **Ἀρτεμίσιο**, τὸ **Λυκόδημο**, τὸ **Δίδυμο**.

Τὰ σπουδαιότερα βουνὰ τῶν νησιῶν μας εἶναι ὁ **Αἶνος** στὴ **Κεφαλληνία**, ὁ **Παντοκράτορας** στὴν **Κέρκυρα**, ὁ **Βραχίονας** στὴ **Ζάκυνθο**, τὰ **Λευκὰ Ὄρη**, ἡ **Ἴδη** καὶ ἡ **Δίκτη** στὴν **Κρήτη**. Τὸ **Τελέδριο**, τὸ **Καντήλι**, ἡ **Δίρφυς**, ὁ **Ὀλυμπος** καὶ ἡ **Ὀχη** στὴν **Εὐβοία**. Ὁ **Αἶπος** στὴ **Χίο**, ὁ **Ὀλυμπος** στὴ **Λέσβο**.

Πεδιάδες—ὄροπέδια ἔλη. Οἱ μεγαλύτερες καὶ εὐφορώτερες πεδιάδες τῆς Ἑλλάδας εἶναι ἡ **Θεσσαλικὴ** πεδιάδα, ἀπὸ τὴν ὁποία παίρνομε τὸ περισσότερο σιτάρι. Ἡ πεδιάδα τῆς **Θεσσαλονίκης**, τῶν **Σερρῶν** καὶ τῆς **Δράμας** στὴ **Μακεδονία**. Εἶναι ἡ πεδιάδα τῆς **Κομοτινῆς** καὶ τῆς **Ξάνθης** στὴ **Θράκη**, ποῦ παράγει τὰ ἐκλεκτότερα καπνά. Ἡ πεδιάδα τῆς **Λαμίας**, τῆς **Βοιωτίας** καὶ τοῦ **Ἀγρινίου** στὴ **Στερεὰ**. Οἱ πεδιάδες τῆς **Ἠλείας**, τῆς **Σπάρτης** τῆς **Κορινθίας** καὶ τῆς **Μεσσηνίας** στὴν **Πελοπόννησο** καὶ πολλὲς ἄλλες μικρότερες σὲ διάφορα ἄλλα μέρη τῆς χώρας.

Τὰ σπουδαιότερα ὄροπέδια εἶναι τῆς **Τριπόλεως** στὴν **Πελοπόννησο**, τῆς **Κοζάνης** καὶ τῆς **Καστοριάς** στὴν **Μακεδονία** καὶ τῶν **Ἰωαννίνων** στὴν **Ἠπειρο**. Ἐλεῖν στὴν πατρίδα μας ἔχομε τοῦ **Λεσινίου**, τῆς **Λυσιμαχίας**, τῶν **Σερρῶν**, τῆς **Κωπαίδας** καὶ πολλὰ ἄλλα μικρότερα. Τὰ περισσότερα ἀπ' αὐτὰ ἀποξηραῖ-

νονται σιγά-σιγά με είδικά μηχανήματα και γίνονται εύφορες πεδιάδες.

Ποταμοί. Οί μεγαλύτεροι ποταμοί στην Έλλάδα είναι ο 'Αχελώος στη Στερεά, πηγάζει από τὰ "Αγραφα και την Πίνδο και χύνεται στο 'Ιόνιο πέλαγος. 'Ο 'Αλφειός στην Πελοπόννησο, πηγάζει από τὰ κεντρικά βουνά της Πελοποννήσου και χύνεται στο 'Ιόνιο. 'Ο "Αραχθός στην "Ηπειρο, πηγάζει από τὰ Τζουμέρκα διασχίζει την πεδιάδα της "Αρτας και χύνεται στον 'Αμβρακικό κόλπο. Στη Θεσσαλία είναι ο 'Ιηθνεός, πηγάζει από την Πίνδο, διασχίζει την όμορφη κοιλάδα των Τεμπών και χύνεται στο Θερμαϊκό κόλπο. Στη Μακεδονία είναι τὰ τέσσερα μεγάλα ποτάμια, ο Νέιτος, ο Στρομώνας, ο 'Αξιός και ο 'Αλιάκμονας. 'Ο Νέιτος και ο Στρομώνας πηγάζουν από τη Γιουγκοσλαυία και χύνονται στο Θερμαϊκό κόλπο και ο 'Αλιάκμονας πηγάζει από την Πίνδο και χύνεται στο Θερμαϊκό κόλπο. Στη Θράκη ο μεγαλύτερος ποταμός είναι ο "Εβρος.

'Ρωτήσεις : 1) Ποιά είναι τὰ σύνορα της Έλλάδας; 2) Ποιά είναι τὰ σύνορα της Θεσσαλίας; 3) Ποιά όροπέδια γνωρίζετε στη Μακεδονία; 4) Ποιά μεγάλα ποτάμια της Έλλάδας γνωρίζετε :

Λίμνες και λιμνοθάλασσες. Οί σπουδαιότερες λίμνες στην Έλλάδα μας είναι ή Τριχωνίδα, ή Λυσιμαχία και ή Ξυνιάδα στη Στερεά. 'Η Βοιβηίδα στη Θεσσαλία. 'Η Πρέσπα, ή Βόλβη, ή του Λαγκαδά με τις πολλές σαρδέλλες, της Δοϊράνης, και ή Βεγγορίτιδα ή του 'Οστρόβου στη Μακεδονία. Των 'Ιωαννίνων (Παμβώτιδα) στην "Ηπειρο και ή του Πόρτιο Λάγυ (Βεστονίδα) στη Θράκη.

'Εκτός από τις λίμνες στην πατρίδα μας υπάρχουν και οι λιμνοθάλασσες δηλ. μεγάλα τμήματα θαλασσών χωρίς μεγάλο βάθος. Τέτοιες είναι του Μεσολογγίου και του Αίτωλικού στη Στερεά, της 'Αγουλινίτσας στην Πελοπόννησο εκεί που χύνεται ο 'Αλφειός, της Λογαρούς κοντά στην Πρέβεζα και άλλες. "Ολες αυτές οι λιμνοθάλασσες είναι τὰ μεγαλύτερα και τὰ πλουσιώτερα 'Ιχθυοτροφεία της Έλλάδας. Τὰ ψάρια από τις άνοιχτές θάλασσες προχωρούν στις λιμνοθάλασσες όπου βρίσκουν άφθονη τροφή και παχαίνουν. 'Εκεί μέσα τότε οι ψαράδες κλειούνε μεγάλα τμήματα της λιμνοθάλασσας με καλαμωτές κι' όσα ψάρια κλείνονται σ' αυτές άλιεύονται με τις

πόχες. Περιφημά είναι τὰ Ιχθυοτροφεία τῆς λιμνοθάλασσης Μεσολογγίου, Αἰτωλικοῦ, ὅπως τὸ Βασιλάδι, τὸ Κέμμα, ἡ Πλώσταινα, ὁ Πόρος, ὁ Παλιοπόταμος, ἡ Κλεισσοβα, ἡ Θολή καὶ Προκοπάνησος γιὰ τὰ πολλὰ καὶ νόστιμα ψάρια τους.

Χερσόνησοι καὶ ἀκρωτήρια. Οἱ σπουδαιότερες χερσόνησοι εἶναι: Στὴ Πελοπόννησο ἡ Ἀργολικὴ με ἀκρωτήριο τὸ Σκύλαιο, ἡ τοῦ Πάργωννα με ἀκρωτήριο τὸ Μαλέα, ἡ τοῦ Ταυγέτου με ἀκρωτήριο τὸ Ταίναρο, ἡ Μεσσηνιακὴ με ἀκρωτήρια τὸν Ἀκρίτα, ἡ τοῦ Ἀράξου ὅπου καὶ τὸ ἀεροδρόμιο Πατρῶν, με ἀκρωτήριο τὸν Ἀραξο ἢ Πάπα. Στὴ Στερεὰ εἶναι ἡ χερσόνησος τῆς Ἀττικῆς με ἀκρωτήριο τὸ Σούνιο.

Στὴ Θεσσαλία εἶναι ἡ χερσόνησος τῆς Μάγνησιος με ἀκρωτήριο τὸ Τρίκκερι. Στὴ Μακεδονία εἶναι ἡ μεγάλη χερσόνησος τῆς Χαλκιδικῆς, ἡ ὁποία χωρίζεται σὲ τρεῖς μικρότερες ἦτοι: τῆς Κασάνδρας με ἀκρωτήριο τὸ Καναστραῖο, τῆς Σιθηνίας με ἀκρωτήριο τὸ Δρέπανο, καὶ τοῦ Ἁγίου ὄρους με ἀκρωτήριο τὸ Νυμφαῖο.

Στὰ νησιά ὑπάρχουν πολλὰ ἀκρωτήρια τὰ σπουδαιότερα τῶν ὁποίων εἶναι ὁ Καφηρέας καὶ τὸ Ἀρτεμίσιο τῆς Εὐβοίας καὶ τὸ Σπάθα τῆς Κρήτης.

Κόλποι, λιμάνια καὶ θάλασσες. Οἱ σπουδαιότεροι κόλποι τῆς Ἑλλάδας εἶναι: Στὴ Στερεὰ ὁ Ἀμβρακικὸς με τὸ λιμανάκι τῆς Ἀμφιλοχίας, ὁ Μαλιακὸς, ὁ Σαρωνικὸς με τὸ πρῶτο λιμάνι τῆς πατρίδας μας, τὸ λιμάνι τοῦ Πειραιᾶ.

Στὴν Πελοπόννησο ὁ Πατραϊκὸς με τὸ μεγάλο λιμάνι τῶν Πατρῶν, ὁ Κορινθιακὸς, ὁ Ἀργολικὸς, ὁ Λακωνικὸς με τὸ λιμάνι τοῦ Γυθείου, ὁ Μεσσηνιακὸς με τὸ λιμάνι τῶν Καλαμῶν καὶ ὁ Κυπαρισσιακὸς με τὸ λιμάνι τῆς Πύλου.

Στὴ Θεσσαλία ὁ Παγασιτικὸς με τὸ λιμάνι τοῦ Βόλου.

Στὴ Μακεδονία ὁ Θερμαϊκὸς με τὸ δεύτερο λιμάνι τῆς Ἑλλάδας, τὸ λιμάνι τῆς Θεσσαλονίκης. Ὁ Σιγγιτικὸς, ὁ Περωναῖος καὶ ὁ Στρυμονικὸς. Στὰ νησιά μας ὑπάρχουν πολλοὶ κόλποι καὶ πολλὰ λιμανάκια.

Οἱ θάλασσες καὶ τὰ πελάγη ποῦ περιβρέχουν τὴν Ἑλλάδα εἶναι ἡ Μεσόγειος θάλασσα ἀπὸ τὴν ὁποία σχηματίζονται τὸ Αἰγαῖο καὶ τὸ Ἴόνιο πέλαγος. Τμήματα αὐτῶν εἶναι τὸ Θα-

κικόν, τὸ Μυστῶσ και τὸ Κρητικὸ πέλαγος.

Πορθμοί. Οἱ πορθμοὶ τῆς Ἑλλάδας εἶναι τέσσερες ἦτοι : τοῦ Εὐρίπου στὴν Εὐβοία, τῆς Κορίνθου και τοῦ Ρίου στὴν Πελοπόννησὸ και τῆς Πρέβεζας στὴν Ἠπειρο. Οἱ πορθμοὶ αὐτοὶ ἐξυπηρετοῦν πολὺ τὴν κίνησιν τῶν πλοίων μας και διευκολύνουσι τὸ ἐμπόριον. Οἱ ἀκτέσ τοῦ πορθμοῦ τοῦ Εὐρίπου συνδέονται με κινητὴ γέφυρα. Τῆς Κορίνθου με δύο σταθερὲς γέφυρες, αἱ ὁποίεσ ἐγινάν το 1948, διότι οἱ παλαιὲς γέφυρες τοῦ πορθμοῦ αὐτοῦ καταστράφηκαν με τὴν ἀποχώρησιν τῶν Γερμάνων ἀπὸ τὴν Ἑλλάδα το 1944.

Ὁ πορθμὸς τοῦ Ρίου—Ζαντιρρίου συνδέθηκε με ἓνα μεγάλο πορθμεῖο πρὸς μοιάζει με κινητὴ γέφυρα. Μ' αὐτὸ μεταφέρονται πολλὰ αὐτοκίνητα μαζί ἀπὸ τὴν μιὰ παραλία στὴν ἄλλη σὲ διάστημα 10 λεπτῶν τῆς ὥρας. Τὸ πορθμεῖο αὐτὸ συνέδεσε τὴ Δυτικὴ Στερεὰ και τὴν Ἠπειρο ἀπ' εὐθείας με τὰ ἐργοστάσια Ἀθηνῶν—Πειραιῶσ και ἐξυπρέτησε πολὺ τὸ ἐμπόριον.

Νησιά. Τὰ νησιά τῆς πατρίδας μας εἶναι σκορπισμένα μέσα στὰ γύρω πελάγη, ὅπως τὰ πρόβατα μέσα στοῦ κάμπο. Μία πολὺ καλὴ εἰκόνα τῶν νησιῶν μας ἔχει κανεὶς ὅταν τὰ βλέπη ἀπὸ ἀεροπλάνου. Τὰ νησιά τοῦ Αἰγαίου εἶναι τὰ ἑξῆσ :

Θάσος, Σαμοθράκη, Λήμνος, (Ἰμβρος και Τένεδος ἀνήκουσι στὴν Τουρκία), Αἴ—Στράτης ὅπου στέλνονται οἱ ἐξόριστοι, Βόρῆς, Σποράδες, Εὐβοία, Κυκλάδες, Λέσβος, Χίος, Ψαρά, Σάμος, Εὐβοία, Δωδεκάνησ (ἡ Κύπρος ἀνήκει στὴν Ἀγγλία), Αἴγινα, Σαλαμίνα, Ὑδρά, Σπέτσες, Κύθηρα και Κρήτη.

Τὰ νησιά τοῦ Ἰονίου εἶναι : Κέρκυρα, Παξοί, Αντίπαξοι, Λευκάδα, Κεφαλληνία, Ἰθάκη και Ζάκυνθος.

Ἐρωτήσεις : 1) Ποιὲς λιμνοθάλασσες γνωρίζετε και τί ὠφελεῖται ἀπ' αὐτέσ ἡ πατρίδα μας ; 2) Ποιὰ εἶναι τὰ ἀκρωτήρια τῆς Πελοποννήσου ; τῆς Μακεδονίας ; 3) Ποιοὺς κόλπουσ ἔχει ἡ Στερεὰ Ἑλλάδα ; 4) Τί γνωρίζετε γιὰ τὸν πορθμὸ τοῦ Ρίου ;

Τὸ κλίμα. Τὸ κλίμα στὴν Ἑλλάδα ἀλλάζει ἀπὸ τόπο σὲ τόπο, ὅπου δηλ. υπάρχουν στὴν ἀτμόσφαιρά πολλοὶ υδρατμοὶ τὸ κλίμα εἶναι ὑγρὸ και ἀνθυγιεινὸ κι' ἀντίθετα ὅπου δὲν υπάρχουν πολλοὶ υδρατμοὶ, τὸ κλίμα εἶναι ξηρὸ και ὑγιεινὸ, ὅπως π.χ. τὸ κλίμα τῆς Ἀττικῆς. Ἐπίσης στὰ βόρεια μέρη τῆς χώρας μας τὸ χεῖμῶνα κάνει πολὺ κρύο και τὸ καλοκαίρι πολλὴ ζέσθη δηλ. τὸ κλίμα εἶναι Ἠπειρωτικὸ. Ἐνῶ στὴ νότιο

Ἑλλάδα ἔχομε γλυκὸ χειμῶνα καὶ δροσερὸ καλοκαίρι δηλ. τὸ κλίμα εἶναι Μεσογειακόν. Ὅλα τὰ νησιά μας ἔχουν κλίμα μεσογειακόν. Οἱ ἐποχὲς στὴν Ἑλλάδα εἶναι 4, χειμῶνας, ἄνοιξη, καλοκαίρι καὶ φθινόπωρο. Περισσότερο βρέχει τὸ φθινόπωρο καὶ τὸ χειμῶνα. Αὐτὴ τὴν ἐποχὴ φυσοῦν πιὸ πολὺ οἱ Νότιοι καὶ οἱ Νοτιοδυτικοὶ ἄνεμοι καὶ παρασύρουν πολλοὺς ζεστοὺς ὑδρατμοὺς ἀπὸ τὴ Μεσόγειον καὶ τὸ Ἰόνιον, οἱ ὅποιοι μόλις φθάνουν στὴ ξηρὰ κρῶνουν καὶ γίνονται βροχὴ. Γι' αὐτὸ τὰ δυτικὰ μέρη τῆς Ἑλλάδας ἔχουν περισσότερὰς βροχὰς ἀπὸ τὰ ἀνατολικά.

Ἐρωτήσεις : 1) Ποιὸ κλίμα εἶναι ἡπειρωτικόν ; 2) Ποιά μέρη τῆς Ἑλλάδας ἔχουν μεσογειακόν κλίμα ; 3) Πόσες ἐποχὲς ἔχομε στὴν Ἑλλάδα ; 4) Γιατί τὰ δυτικὰ μέρη τῆς Ἑλλάδας ἔχουν πολλὰς βροχὰς ;

Κάτοικοι. Οἱ σημερινοὶ κάτοικοι τῆς Ἑλλάδας εἶναι ἀπόγονοι τῶν Ἀρχαίων Ἑλλήνων. Οἱ Ἀρχαῖοι Ἕλληνες ἦσαν Ἰνδοευρωπαϊκῆς φυλῆς ὅπως οἱ Γερμανοὶ, οἱ Ἄγγλοι, οἱ Γάλλοι, οἱ Ἰταλοὶ καὶ οἱ Ρῶσοι. Ἡ Ἰνδοευρωπαϊκὴ φυλὴ κατοικοῦσε μεταξὺ τῆς σημερινῆς Γερμανίας καὶ τῆς Ρωσίας. Οἱ πρῶτοι Ἕλληνες κατέβηκαν στὴν Ἑλλάδα 3.000 χρόνια π. Χ. καὶ λέγονταν Ἰῶνες. Ἀργότερα ἦλθαν καὶ ἄλλες ἑλληνικὲς φυλές, ὅπως οἱ Αἰολεῖς καὶ οἱ Ἀχαιοὶ καὶ τελευταῖοι οἱ Δωριεῖς. Οἱ Ἕλληνες εἶναι ἔξυπνοι καὶ πολιτισμένοι ἄνθρωποι. Στὴν ἀρχὴ ἦσαν ποιμένες κατόπιν ἐγίναν γεωργοὶ καὶ ψαράδες. Σιγά σιγά ἀνέπτυξαν μεγάλο πολιτισμὸ στὶς τέχνες καὶ στὰ γράμματα, ποὺ διατηρεῖται μέχρι σήμερα. Ὁ σημερινὸς Ἕλληνας εἶναι φιλελεύθερος ἄνθρωπος, φιλότιμος, φιλόδοξος καὶ φιλόπατρις. Θυσιάζεται γιὰ τὴν πατρίδα του, γιὰ τὴν οἰκογένειά του καὶ γιὰ τὴ θρησκεία του. Γι' αὐτὸ ἔχει τὴν ἐνδοξότερη ἱστορίαν μέσα σ' ὄλους τοὺς λαοὺς τῆς γῆς. Ὅλοι οἱ Ἕλληνες μιλοῦν τὴν ἑλληνικὴν γλῶσσαν με μικρὰς διαφορὰς ἀπὸ χώρα σὲ χώρα. Ὑπάρχουν δὴμῶς σήμερὰ στὴν Ἑλλάδα καὶ ὀρισμένοι Ἕλληνες με ἄλλη γλῶσσαν. Τέτοιοι εἶναι :

1. Ἀλβανόφωνοι

Αὐτοὶ εἶναι 20 περίπου χιλ. Ἕλληνες, ποὺ μιλοῦν τὴν Ἀλβανικὴν γλῶσσαν. Κατοικοῦν στὴν Ἀττικὴ, στὴ Βοιωτία καὶ σὲ πολλὰ μέρη τῆς Πελοποννήσου. Εἶναι τῆς αὐτῆς φυλῆς με

τούς άλλους Έλληνες, γιατί απ' εκεί κατέβηκαν κι αυτοί σε διάφορες εποχές. Άγαπούν την Ελλάδα κι αγωνίζονται γι' αυτή.

2. Βλαχόφωνοι ή κουτσόβλαχοι

Αυτοί κατοικούν στη Βόρεια Ελλάδα μερικοί δὲ στην Θεσσαλία καὶ στὴ Στερεά. Εἶναι βλάχοι καὶ κατέβηκαν ἀπὸ τὴ Θράκη. Μιλοῦν τὴ βλαχικὴ γλῶσσα ποὺ ἔχει πολλὲς ἑλληνικὲς λέξεις. Εἶναι καλοὶ καὶ φιλότιμοι πατριῶτες.

3. Οἱ Σλαυόφωνοι

Αὐτοὶ κατοικοῦν στὰ βόρεια μέρη τῆς Μακεδονίας. Εἶναι 80 χιλ. περίπου καὶ πολὺ ὀλίγοι μιλοῦν τὴν ἑλληνικὴ γλῶσσα. Αὐτοὶ ὑπῆρξαν πάντοτε ἐπικίνδυνοι γιὰ τὴν πατρίδα μας, τώρα δὲ τελευταῖα, ὕστερ' ἀπὸ τὸν τελευταῖο πόλεμο πολλοὶ ἀπ' αὐτοὺς συνεργάζονται μὲ τοὺς ἐχθροὺς μας.

Ἐκτὸς αὐτῶν ζοῦν στὴν Ελλάδα 190 χιλ. Τούρκοι, 50 χιλ. Ἑβραῖοι καὶ 5 χιλ. περίπου Ἀθίγγανοι ἢ Γύφτοι, οἱ ὁποῖοι δὲν ἔχουν μόνιμη κατοικία.

Ἐρωτήσεις: 1) Ποιοὶ εἶναι οἱ πρῶτοι κάτοικοι τῆς Ἑλλάδας; 2) Τί ἀνθρώποι εἶναι οἱ Ἕλληνες; 3) Ποιοὶ εἶναι ξενόφωνοι κάτοικοι τῆς Ἑλλάδας;

Προϊόντα. Ἡ Ἑλλάδα μας ἐπειδὴ ἔχει διάφορο κλίμα παρουσιάζει μιὰ μεγάλη ποικιλία προϊόντων. Καὶ δὲν εἶναι μὲν πλούσια χώρα, παραγεῖ ὅμως λίγα κι' ἀπὸ ὅλα. Τὰ προϊόντὰ τῆς εἶναι:

α) **Γεωργικά,** ὅπως εἶναι ὁ καπνός, τὸ λάδι, ἡ σταφίδα, τὸ βαμπάκι, τὸ κανάβι, τὸ λινάρι, τὸ κουκούλι, τὸ κρασί, τὰ σταφύλια, τὰ ἕσπρια, τὰ ἔσπεριδοειδῆ, τὰ λαχανικά, τὰ ὀπωρικά καὶ τὰ δημητριακά. Τὰ γεωργικά τῆς προϊόντὰ ἡ Ἑλλάδα χρησιμοποιεῖ γιὰ τὴ διατροφή τοῦ πληθυσμοῦ τῆς. Ἀπ' αὐτὰ τῆς περισσεύουν καὶ πουλάει σὲ ξένα κράτη καπνό, λάδι, σταφίδα, βαμπάκι καὶ ἔσπεριδοειδῆ δηλ. πορτοκάλια, λεμόνια, μανταρινία καὶ νεράτζια. Τὰ περισσότερα καπνὰ καλλιεργοῦνται στὴ Μακεδονία, στὴ Θράκη, στὴ Θεσσαλία καὶ στὴ Στερεά. Λάδι παράγει ἡ Στερεά, ἡ Χαλκιδική, ἡ Μακεδονία, ἡ Πελοπόννη-

σος και περισσότερο τα νησιά. Σταφίδα παράγει ή Πελοπόννησος και την πιο καλή ή Κόρινθος και το Αίγιο. Το βαμπάκι καλλιεργείται στη Στερεά και στη Θεσσαλία. Τα κουκούλια στη Θράκη και τη Μακεδονία. Πολλά εσπεριδοειδή υπάρχουν στην Πελοπόννησο, στη Δυτ. Στερεά και στην Αρτα. Δημητριακά δέ, δσπρια και κηπουρικά καλλιεργούνται σ' όλη την Ελλάδα.

β') Κτηνοτροφικά και πτηνοτροφικά, όπως είναι τα κρέατα, τα δέρματα, το βούτυρο, το τυρί, τα μαλλιά, οι κόττες, τα αυγά, το γάλα. Έπειδή όμως τα ζώα και τα πουλικά που ζουν στην Ελλάδα είναι λίγα, γι' αυτό τα προϊόντα αυτά δεν έπαρκοουν να θρέψουν τους Έλληνες κι' ή πατρίδα μας αναγκάζεται να τα αγοράζει από άλλες ξένες χώρες.

γ') Δασικά : Όπως είναι ή ξυλεία για τα σπίτια και τα έπιπλα, τα ξύλα για τη φωτιά, τα ξυλοκάρβουνα, τα χλωρά φύλλα των δέντρων με τα όποια τρέφονται τα ζώα, το ρετινι κλπ. Τα προϊόντα αυτά είναι περισσότερα στα μέρη της Πατρίδας μας που έχουν τα περισσότερα δάση. Τα παλιά χρόνια στην Ελλάδα ήσαν άπεραντα δάση από βελανιδιές, καστανιές, έλατα, πευκα και όξειές. Σ' αυτά τα δάση ζούσαν όχι μόνο λαγοί, λύκοι, τσακάλια, άλεπούδες και άγριογούρουνα που υπάρχουν και σήμερα, αλλά κι' άλλα πολύ μεγάλα ζώα, όπως άρκοϋδες, λιοντάρια, έλάφια, ζαρκάδια, άγριοκάτσικα (αΐγαροι) ύαινες, κάπροι, ρινόκεροι κ. ά. Σιγά σιγά από τις πυρκαϊές και τη βοσκή των γιδιών τα δάση καταστράφηκαν γι αυτό και τα δασικά μας προϊόντα είναι τόσο λίγα ώστε ν' αναγκάζεται ή Ελλάδα μας να φέρνη ξυλεία από άλλα κράτη.

δ') Θαλασσινά. Τα θαλασσινά προϊόντα στην Ελλάδα είναι άφθονα. Χιλιάδες άνθρωποι ζουν από τη θάλασσα με το ψάρεμα. Έκτός από τα Ίχθυοτροφεία τα όποια μας δίδουν κάθε χρόνο πολλές χιλιάδες όκ. ψάρια, υπάρχουν και οι έλεύθεροι ψαράδες που εργάζονται σ' όλα τ' άκρογιάλια της Ελλάδας και μας φέρνουν ψάρια μεγάλα και μικρά, σουπιές, καλαμάρια, αστακούς, σφουγγάρια, χελιά, γαρίδες, σαρδέλλες κ. ά. Σ' όλες τις παραλίες, στις λίμνες, στα ποτάμια, όλες τις εποχές οι ψαράδες μας ανασύρουν από τα νερά τα άφθονα δώρα του θεού. Ένα από τα έξαιρετα θαλασσινά προϊόντα της Ελλάδας είναι και τα αϋγοτάραχα. Τα αϋγοτάραχα είναι

αυγά ψαριών κλεισμένα στο κερί για να μη χαλούν από τον αέρα. Τα καλύτερα αυγοτάραχα παράγονται στη λιμνοθάλασσα του Μεσολογγίου.

ε') **Όρυκτα.** Εκτός από τα γεωργικά, τα κτηνοτροφικά, τα δασικά και τα θαλασσινά προϊόντα, η Ελλάδα έχει και όρυκτα προϊόντα. Όρυκτα προϊόντα λέγονται εκείνα που βρίσκονται χωμένα στη γη, όπως το κάρβουνο, το σίδηρο, ο χαλκός, το μολύβι, το αλουμίνιο, το μάρμαρο, ή πορσελάνη, ο γύψος κλπ. Τα μεγαλύτερα λιγνιτώρυχεία στην Ελλάδα είναι της Πτολεμαΐδας, της Κύμης κ. ά. Μεταλλεία σιδήρου και μολύβδου υπάρχουν στο Λαύριο. Μάρμαρα υπάρχουν στην Πεντέλη και στην Πάρνηθα.

στ') **Βιομηχανικά.** Τα τελευταία χρόνια στην Ελλάδα έγιναν πολλά εργοστάσια στα οποία επεξεργάζονται πολλά προϊόντα του τόπου μας. Π. χ. Για τα καπνά μας έγιναν οι καπνοβιομηχανίες Παπάστράτου, Καραβασίλη, Μαισάγγου κ.ά. Για τις σταφίδες μας έγιναν τα εργοστάσια οίνοπνευματοποιίας στην Πάτρα και στον Πειραιά. Στη Νιάουσα, και στο Βόλο είναι τα εργοστάσια ύφαντουργίας, τα οποία με τα μαλλιά, το μετάξι, το λινάρι, το κανάβι και το βαμπάκι που παράγομε, κατασκευάζουν όλα τα υφάσματα που ντυνόμαστε. Στα βυρσοδεψεία του Πειραιώς και της Χίου, επεξεργάζονται τα δέρματα των ζώων μας και μας δίδουν τα πετσά για τα παπούτσια μας.

Στα εργοστάσια σαπωνοποιίας Πειραιώς, Πατρών, Κεφαλληνίας, Ζακύνθου, Αιτωλικού κλπ. επεξεργάζονται τα άκαθαρτα λάδια και μας δίδουν το σαπούνι. Εκτός αυτών υπάρχουν και πολλά άλλα εργοστάσια στην Ελλάδα, όπως τα εργοστάσια χημικών λιπασμάτων και της ύαλουργίας στον Πειραιά, της Χαρτοποιίας στο Αίγιο και Πάτρα, της χρωματουργίας και Σοκολατοποιίας στην Έλευσινα, της τσιμεντοποιίας στην Χαλκίδα και άλλα, τα οποία τροφοδοτούν την αγορά μας με πολλά βιομηχανικά προϊόντα. Τώρα η βιομηχανία μας ενισχύεται με μεγάλα Αμερικανικά κεφάλαια, τα οποία θα την βοηθήσουν ώστε μέσα σε πολύ λίγα χρόνια να παρουσιάσθη με νέα και μεγαλύτερα εργοστάσια.

Δίπλα στη βιομηχανία καλλιεργείται στην Ελλάδα και η βιοτεχνία σε πολλά μέρη κατασκευάζονται στους άργαλιους

έκλεκτά ύφάσματα όπως κουβέρτες, κλίμα κ. ά. τά όποια γίνονται περιζήτητα στην αγορά. Κατασκευάζονται επίσης ώραια ξύλινα ή και γύψινα άγαλματάκια, τά όποια έξυπηρετούν και ένισχύουν πολύ την Έλληνική οίκογένεια.

ζ') **Η Ναυτιλία και τó έμπόριο.** Η Έλλάδα είναι ναυτική χώρα. Έχει πολλά έμπορικά έπιβατικά πλοία, τά όποια μεταφέρουν τά έμπορεύματά της σέ όλα τά λιμάνια του κόσμου. Έκτός αυτών πολλά ιστιοφόρα συνδέουν όλα τά λιμάνια της πατρίδας μας από την Κρήτη ως τή Θάσό κι ως την Κέρκυρα του Ιονίου. Πολλά μέρη της ήπειρωτικής Έλλάδας άπόκεντρα έχουν για μοναδική παρηγοριά τους τó καϊκάκι που θαρθη από τή χώρα νά τους φέρη τά τρόφιμα που χρειάζονται και για νά στείλουν τά προϊόντα που θέλουν νά πωλήσουν. Από τή τέχνη αυτή τή ναυτική τó Έλληνικό δημόσιο εισπράττει πολλά χρήματα με τά όποια τακτοποιεί μέρα παρ' ήμέρα τά λιμάνια και τις θαλασσινές συγκοινωνίες του.

Μ' αυτό τόν τρόπο ή θάλασσα συναγωνίζεται στις μεταφορές τήν ξηρά και τó έμπόριό μας προοδεύει. Όπως χιλιάδες αυτόκίνητα κάθε μέρα φορτώνουν καπνά, σταφίδες, λάδια, φρούτα κλπ. και τά μεταφέρουν άπό τόν τόπο της παραγωγής των στις μεγάλες άποθηκές των έμπορών μας, έτσι και στα λιμάνια πλοία και ιστιοφόρα ξεφορτώνουν έμπορεύματα που μας φέρνουν άπό τó έξωτερικό, όπως άλεύρα, ζάχαρες, ρίζια, ρέγγες κλπ. και φορτώνουν για τó έξωτερικό καπνά, σταφίδες, σόκα και άλλα δικά μας προϊόντα. Γι' αυτό τόσο τó έξαγωγικό όσο και τó εισαγωγικό έμπόριό μας προοδεύει τά τελευταία χρόνια για μεγάλη ώφέλεια της φτωχής μας πατρίδας.

Ερωτήσεις : 1) Ποιά είναι τά σπουδαιότερα γεωργικά προϊόντα μας; 2) Τι έξάγομε άπ' αυτά; 3) Πώς θα μπορέσωμε νά έχωμε περισσότερα κτηνοτροφικά προϊόντα; 4) Γιατί περιωρίστηκαν τά δικά μας προϊόντα; 5) Ποιά όρυκτά προϊόντα έχει ή ιδιαίτερη πατρίδα σας; 6) Ποιές είναι οι μεγαλύτερες βιομηχανίες μας; 7) Τι προϊόντα φέρνουμε άπό τά ξένα κράτη;

η') **Συγκοινωνία.** Η συγκοινωνία στην ήπειρωτική Έλλάδα δέν είναι καλλιεργημένη όσο έπρεπε. Τρεις σιδηροδρομικές γραμμές ή ΣΒΔΕ, ή ΣΠΑΠ και ή ΣΕΚ έξυπηρετούν τά μεγαλύτερα κέντρα και τά πεδινά χωρία της χώρας. Η ΣΒΔΕ (Σιδηρόδρομος Βόρειο-Δυτικής Έλλάδος) ένώνει τó Άγρίνιο

μέ τὸ Μεσολόγγι καὶ φθάνει, ὡς τὸν ὄρμον τοῦ Κρουονερίου ἀπ' ὅπου μέ τὸ πλοῖο περνᾷμε στήν Πάτρα.

Ἡ ΣΠΑΠ (Σιδηρόδρομος Πειραιῶς—Ἀθηνῶν—Πελοποννήσου) εἶναι ἓνα μεγάλο σιδηροδρομικὸ δίκτυο ποῦ ἐνώνει ὅλες τίς μεγάλες πόλεις τῆς Πελοποννήσου ἐκτός ἀπὸ τὴ Σπάρτη καὶ τὸ Γύθειο. Διακλάδωση τῆς γραμμῆς αὐτῆς εἶναι ὁ ὁδοντωτὸς σιδηρόδρομος **Διακοφτοῦ—Καλαβρύτων**.

Ἡ ΣΕΚ (Σιδηρόδρομοι Ἑλληνικοῦ Κράτους) εἶναι ἡ μεγάλη σιδηροδρομικὴ γραμμὴ ποῦ ἐνώνει τὸ Πειραιᾶ καὶ τὴν Ἀθήνα μέ τὴ Λαμία, τὴ Λάρισσα, τὴ Θεσσαλονίκη, τίς Σέρρες, τὴ Δράμα, τὴν Ξάνθη, τὴν Κομοτινή, τὴν Ἀλεξανδρούπολη τῆς Θράκης κί' ἀπ' ἐκεῖ προχωρεῖ πρὸς δύο κατευθύνσεις ἢ μία πρὸς τὴν Τουρκία καὶ ἡ ἄλλη πρὸς τὴ Βουλγαρία. Διακλάδωσεις τῆς γραμμῆς αὐτῆς εἶναι ἡ σιδηροδρομικὴ γραμμὴ **Βόλου—Καρδίτσας—Τρικκάλων—Καλαμπάκας**.

Ἡ γραμμὴ **Θεσσαλονίκης—Βεροῖας—Ἐδέσσης—Φλωρίνης—Γιουγκοσλαβίας** καὶ ἡ γραμμὴ **Θεσσαλονίκης—Γευγελῆ—Γιουγκοσλαβίας**.

Οἱ ἀμαξιτοὶ δρόμοι, ὅπως φαίνεται στὸ χάρτη, δὲν ἔφθασαν ἀκόμη σὲ ὅλα τὰ ὄρεινά χωριά τῆς πατρίδας μας. Γι' αὐτὸ ἡ συγκοινωνία στὰ χωριά αὐτὰ γίνεται ἀκόμη μέ τὰ ζῶα. Ἡ συγκοινωνία μέ τὰ πλοῖα εἶναι πολὺ καλλιεργημένη. Ὅλα τὰ νησιά μας συνδέονται μέ τὸν Πειραιᾶ μέ τακτικὴ συγκοινωνία δύο ἕως τρεῖς φορές τὴν ἑβδομάδα.

Μετά τὸν πόλεμο ἔχει ἀναπτυχθῆ στήν Ἑλλάδα καὶ ἡ ἀεροπορικὴ συγκοινωνία. Δύο μεγάλες ἀεροπορικὲς Ἐταιρεῖες ἡ ΤΑΕ καὶ ἡ ΕΛΑΣ συνέδεσαν μέ σύγχρονα μεγάλα ἐπιβατικὰ ἀεροπλάνα ὅλες τίς μεγαλύτερες πόλεις τῆς Ἑλλάδας μέ τὴν Ἀθήνα. Ἡ συγκοινωνία αὐτὴ τόσο πολὺ προοδεύει ὥστε πολὺ σύντομα ἡ Ἀθήνα μας θά συνδεθῆ μέ τακτικὴ συγκοινωνία μέ ὅλα τὰ ξένα κράτη. Μεγάλῃ ἐξέλιξη παρατηροῦμε ἐπίσης καὶ στὴ λεωφοριακὴ συγκοινωνία. Τὰ λεωφορεῖα λειτουργοῦν τώρα στήν Ἑλλάδα ὅπως καὶ οἱ σιδηρόδρομοι. Οἱ ἀμαξιτοὶ δρόμοι ἔχουν ἀσφαλτοστρωθῆ σ' ὅλα τὰ μέρη τῆς χώρας καὶ συνεδέθησαν μέ λεωφορειακὴ συγκοινωνία καὶ οἱ πιὸ ἀπομέμακρυσμένες πόλεις.

Ίαματικές πηγές. Ἀπὸ τὰ μεγάλα ρήγματα ποῦ προκάλεσαν οἱ σεισμοὶ στήν Ἑλλάδα προήλθαν οἱ ἱαματικὲς πηγές. Οἱ

πηγές αὐτὲς εἶναι θερμές, γιατί τὰ νερά ἔρχονται ἀπὸ τὰ βάθη τῆς γῆς ὅπου ἡ θερμοκρασία εἶναι πολὺ μεγάλη. Στὶς πηγές αὐτὲς χιλιάδες ἄρρωστοὶ θεραπεύονται κάθε χρόνο μὲ τακτικὴ λουτροθεραπεία. Τέτοιες πηγές στὴν Ἑλλάδα ὑπάρχουν πολλές, οἱ σπουδαιότερες τῶν ὁποίων εἶναι: Στὴ Στερεὰ τοῦ Λουτρακιοῦ, τῆς Ὑπάτης, τῆς Λυσιμαχίας καὶ τῶν Καμμένων Βούρλων. Στὴ Πελοπόννησο τῆς Κυλλήνης, τῶν Μεθάνων καὶ τοῦ Καϊάτα. Στὴ Θεσσαλία τοῦ Σμοκόβου κοντὰ στὴν Καρδίτσα, Στὴ Μακεδονία τοῦ Λαγκαδά καὶ τῶν Ἐλευθερῶν καὶ στὰ νησιά εἶναι τῆς Κύνθου στὶς Κυκλάδες, τῆς Αἰδηψοῦ στὴν Εὐβοία, τοῦ Πολυχνίσου στὴ Λέσβο κ. ἄ.

Θρησκεία. Ἐπίσημη θρησκεία στὴν Ἑλλάδα εἶναι ἡ ὀρθόδοξη χριστιανικὴ. Οἱ Τούρκοι ὅμως καὶ οἱ Ἑβραῖοι ποὺ ζοῦνε μέσα σ' αὐτή, εἶναι ἐλεύθεροι νὰ πιστεύουν στὴ θρησκεία τους. Ὑπάρχει δηλ. στὴν Ἑλλάδα μας ἀνεξιθρησκεία γι' αὐτὸ βλέπομε σὲ πολλὰ χωριά καὶ πόλεις τῆς Ἠπείρου, τῆς Θράκης καὶ τῆς Μακεδονίας τζαμιὰ Τουρκικὰ καὶ Ἑβραϊκὲς συναγωγὲς νὰ λειτουργοῦν, ὅπως καὶ οἱ ἐκκλησίαι μας.

Ἐρωτήσεις: 1) Πόσες σιδηροδρομικὲς γραμμὲς γνωρίζετε στὴν Ἑλλάδα μας; 2) Πῶς ἀνεπτύχθησαν τὰ λεωφορεῖα; 3) Πόσες ἰαματικὲς πηγές γνωρίζετε στὴ Μακεδονία καὶ ποιές;

Πολίτευμα καὶ Διοίκηση. Τὸ πολίτευμα στὴν Ἑλλάδα εἶναι Βασιλευμένη Δημοκρατία. Ἀνώτατος ἀρχηγὸς τοῦ Κράτους εἶναι ὁ Βασιλιάς, γι' αὐτὸ λέγεται καὶ Βασίλειο τῆς Ἑλλάδος.

Ὁ Βασιλιάς δὲν κυβερνᾷ μόνος του τὴ χώρα, ἔχει τὴ Βουλὴν. Αὐτὴ ψηφίζει τοὺς νόμους καὶ ὁ Βασιλιάς τοὺς ἐπικυρώνει. Ἡ βουλὴ ἀποτελεῖται ἀπὸ τοὺς ἀντιπροσώπους τοῦ λαοῦ, ποὺ ἐκλέγονται κάθε τέσσερα χρόνια καὶ λέγονται Βουλευταί. Ἀπὸ τοὺς βουλευτὰς βγαίνει ὁ Πρωθυπουργὸς καὶ οἱ Ὑπουργοί, οἱ ὁποῖοι ἀποτελοῦν τὴν Κυβέρνηση. Ἡ Κυβέρνηση ὑπογράφει πρῶτα ὅλους τοὺς νόμους καὶ κατόπιν τοὺς ὑπογράφει ὁ Βασιλιάς. Κάθε ὑπουργὸς διεθύνει καὶ ἓνα ὑπουργεῖο. Τὰ ὑπουργεῖα εἶναι τὰ ἑξῆς: Ὑπουργεῖον Ἐσωτερικῶν, Οἰκονομικῶν, Παιδείας καὶ Ἐκκλησιαστικῶν, Στρατιωτικῶν, Ναυτικῶν, Ἀεροπορίας, Ἐθνικῆς Οἰκονομίας, Ἐφοδιασμοῦ, Δημοσίας Τάξεως, Ἐργασίας, Ἐξωτερικῶν, Ὑγιεινῆς, Δημοσίων Ἔργων, Συγκοινωνίας καὶ Ἀνοικοδομήσεως.

Γιά να γίνεται καλύτερα η διοίκηση στις πιο μακρινές χώρες του κράτους διορίζονται **Γενικοί Διοικητές** και στους Νομούς **Νομάρχαι**. Οι Γενικοί Διοικητές είναι 5 ήτοι: Ήπειρου, Μακεδονίας, Θράκης, Κρήτης και Δωδεκανήσου. Οι νομοί είναι 46. Κάθε νομός έχει και το Νομάρχη του ο οποίος μένει στην πρωτεύουσα του νομού. Οι νομοί μας είναι οι έξης:

Στη Στερεά Ελλάδα είναι:

1. Ο Νομός Αιτωλίας και Ακαρνανίας Πρωτεύουσα το Μεσολόγγι
2. » » Εύρωτας » το Καρπενήσι
3. » » Φθιώτιδος » ή Λαμία
4. » » Φωκίδος » ή Αμφίσσα
5. » » Αττικής » αί Αθήναι
6. » » Βοιωτίας » ή Λειβαδιά

Στην Πελοπόννησο είναι:

1. Ο Νομός Αργολίδος και Κορινθίας Πρωτεύουσα το Ναύπλιο
2. » » Αχαΐας » ή Πάτρα
3. » » Ήλειας » ή Πύργος
4. » » Μεσσηνίας » αί Καλάμαι
5. » » Λακωνίας » ή Σπάρτη
6. » » Άρκαδίας » ή Τρίπολη

Στην Ήπειρο είναι:

1. Ο Νομός Ιωαννίνων Πρωτεύουσα τα Ιωάννινα
2. » » Θεσπρωτίας » ή Ήγουμενίτσα
3. » » Άρτας » ή Άρτα
4. » » Πρέβεζας » ή Πρέβεζα

Στη Θεσσαλία είναι:

1. Ο Νομός Λάρισας Πρωτεύουσα ή Λάρισα
2. » » Μαγνησίας » ή Βόλος
3. » » Τρικκάλων » τα Τρίκκαλα
4. » » Καρδίτσας » ή Καρδίτσα

Στη Μακεδονία είναι:

1. Ο νομός Κοζάνης Πρωτεύουσα ή Κοζάνη
2. » » Φλώρινης » ή Φλώρινα
3. » » Καστοριάς » ή Καστοριά

4.	‘Ο Νομός Πέλλας	Πρωτεύουσα	ή	“Εδεσσα
5.	» » Θεσσαλονίκης	»	ή	Θεσ/νίκη
6.	» » Βερροίας	»	ή	Βέρροια
7.	» » Κιλκίς	»	τό	Κιλκίς
8.	» » Χαλκιδικής	»	ή	Χαλκιδική
9.	» » Καβάλλας	»	ή	Καβάλλα
10.	» » Σερρών	»	αί	Σέρραι
11.	» » Δράμας	»	ή	Δράμα

Στή Θράκη είναι :

1.	‘Ο Νομός “Εβρου	Πρωτεύουσα	ή	“Αλεξαν)πολη
2.	» » Ξάνθης	»	ή	Ξάνθη
3.	» » Ροδότης	»	ή	Κομοτινή

Στά νησιά του Αιγαίου είναι :

1.	‘Ο Νομός Εύβοίας	Πρωτεύουσα	ή	Χαλκίδα
2.	» » Λέσβου	»	ή	Μυτιλήνη
3.	» » Χίου	»	ή	Χίος
4.	» » Σάμου	»	τό	Βαθύ
5.	» » Κυκλάδων	»	ή	Ερμούπολη
6.	Τά Δωκεάνησα (Γεν. Δ)ση	»	ή	Ρόδος

Στήν Κρήτη είναι :

1.	‘Ο Νομός Χανίων	Πρωτεύουσα	ή	Χανιά
2.	» » Ρεθύμνης	»	τό	Ρέθυμνο
3.	» » Ηρακλείου	»	τό	Ηράκλειο
4.	» » Λασηθίου	»	ο	Αγ. Νικόλαος

Στά νησιά του Ιονίου είναι :

1.	‘Ο Νομός Κερκύρας	Πρωτεύουσα	ή	Κέρκυρα
2.	» » Ζακύνθου	»	ή	Ζάκυνθος
3.	» » Κεφαλληνίας	»	τό	“Αργοστόλι

Σύμβολο του “Εθνους μας είναι ή Γαλανόλευκη σημαία μας. “Εθνικός μας “Υμνος είναι τό ποίημα του Διον. Σολωμού «Σε γνωρίζ’ από την κόψη...»

“Ερωτήσεις : 1) Τί πολίτευμα έχει ή “Ελλάδα μας ; 2) Ποιά “Υπουργεία καί ποιές Γεν. Διοικήσεις γνωρίζετε ; 3) Πόσοι καί ποιοί είναι οί ποταμοί τής Θράκης ; τών νησιών του Αιγαίου ;

ΠΕΡΙΕΧΟΜΕΝΑ

Πατριδογνωσία

Κεφάλαιον Α΄.

Ἡ ἰδιαίτερη πατρίδα μας

Σελ.

1. Τί λέμε ἰδιαίτερη πατρίδα 3
2. Πῶς θὰ γνωρίσωμε καλύτερα τὴν ἰδιαίτερη πατρίδα μας 4
3. Τὰ σπίτια μας 5
4. Τὸ Σχολεῖο 6
5. Ἡ Ἐκκλησία 8
6. Οἱ δρόμοι 9
7. Ἡ πλατεῖα 10
8. Ἡ ἀγορὰ 11
9. Τὰ ἐπαγγέλματα 12

Κεφάλαιον Β΄.

Γεωγραφικὲς ἔννοιες

10. Τί εἶναι Γεωγραφία 15

Σελ.

11. Ξηρὰ καὶ θάλασσα 16
12. Τὰ μέρη τῆς ξηρᾶς 16
13. Τὰ μέρη τῆς θάλασσης 20
14. Χωριό—κωμόπολη—πόλη 22
15. Πῶς διοικεῖται τὸ χωριό 23
16. Πῶς διοικεῖται ἡ κωμόπολη 24
17. Πῶς διοικεῖται ἡ πόλη 25
18. Πῶς βρίσκομε τὰ σημεῖα τοῦ ὀρίζοντα στὸ ὑπαιθρο καὶ στὸ χάρτη 27

Κεφάλαιον Γ΄.

Γενικὰ γιὰ τὴν Ἑλλάδα

1. Ἡ μορφή τοῦ ἐδάφους τῆς 29
2. Θέση, σύνορα, ἔκταση, πληθυσμός 29
1. Ἀλβανόφωνοι 35
2. Βλαχόφωνοι ἢ Κουτσόβλαχοι 36
3. Οἱ Σλαυόφωνοι 36



